

Nedåtgående trend av anmälda arbetsskador - Tillfälligt avbrott?

Nedåtgående trend av anmälda arbetsskador - Tillfälligt avbrott?

Förord

Denna första studie är i huvudsak avgränsad till att ställa arbetsskadeutvecklingen bland arbetstagare och egenföretagare i relation till utvecklingen i samhällsekonomin, under åren 2003 till 2010 på övergripande samhällelig nivå. Förändringar i ekonomin och på arbetsmarknaden antas påverka risken för arbetsskada och benägenheten att anmäla skador. Det senaste årets ökning av anmälda arbetsskador diskuteras särskilt, och då fallskador utgör en stor andel av ökningen diskuteras dessa särskilt, trots att ökningen av fallskador inte i första hand antas vara orsakade av samhällsekonomiska förändringar.

Analysen baseras huvudsakligen på Arbetsmiljöverkets officiella statistik över inrapporterade och registrerade arbetsskador, arbetsolyckor och arbetsjukdom, under perioden 2003 till 2010 samt beskrivande statistik över svensk arbetsmarknad och ekonomi under motsvarande tidsperiod. Analyserna görs på samhällelig nivå även om vissa redovisningar är uppdelade efter varu- och tjänsteproduktion samt privat och offentligt finansierade tjänster.

Rapporten är skriven av Annette Nylund och Bodil Umegård. Dennis Webstedt har bidragit med synpunkter samt skrivit bilaga 2. Arbetsskadestatistiken är framtagen i samarbete med Börje Bengtsson och Robert Linder.

Denna rapport är kompletterad jämfört med den första versionen som publicerades i maj. Ett par efterfrågade diagram har tillkommit som tidigare endast funnits med i en presentationsserie av rapporten, bland annat en redovisning av skador fördelade efter män och kvinnor samt en bilaga 1 med skadeutvecklingen fördelat efter bransch på avdelningsnivå, åren 2003 till 2010. Den kompletterade rapporten syftar till att ännu bättre visa på utvecklingen av anmälda arbetsskador och förändringen på arbetsmarknaden. Dessutom har några av punkterna under slutsatser kompletterats.

Arbetsmiljöverket i september 2011

Ann Ponton Klevestedt



Serie: Arbetsmiljöstatistik ISSN 1652-1110
Ansvarig utgivare: Janerik Persson
Statistikansvarig: Ann Ponton Klevestedt
Arbetsmiljöverket
www.av.se
Utgiven september 2011

Förfrågningar:
Annette Nylund, annette.nylund@av.se
Bodil Umegård, bodil.umegard@av.se
010-730 90 00

Slutsatser

1. Fortsatt successiv minskning av antalet inrapporterade och registrerade arbetsolyckor med sjukfrånvaro och arbetssjukdom. Trots att sysselsättningen har ökat under perioden har skadeanmälningarna minskat mätt som andel skador per sysselsatt.
2. Under krisåren minskade anmälningarna av arbetsskador i varuproducerande branscher, främst industrin, som drabbades mest av krisen. I denna studie framkommer att det verkar finnas samband mellan denna djupa kris och minskningen av arbetsskador 2009. När ekonomin vände uppåt igen 2010 har anmälningarna i dessa krisbranscher dock inte gått upp i motsvarande grad som de gick ner under krisen, sista årets ökning är jämt fördelad mellan ekonomins sektorer.
3. Anmälningarna av arbetsskador ökade redan från 2009 i de näringsgrenar där verksamheterna i stor utsträckning är offentligt finansierade. Dessa domineras av kvinnor. Från 2010 svarar dessa för merparten av de anmälda skadorna, del vill säga högre andel än varuproducerande branscher, som tidigare stod för den största andelen skador, de har "bytt" plats.
4. Fallolyckor orsakade av snö och is svarar för hälften av ökningen av alla arbetsolyckor med sjukfrånvaro det senaste året, ökningen sker i stor utsträckning inom verksamheter där de anställda utsätts för väder och vind. Ökningen av fallolyckor aktualiserar diskussionen om var gränsen går för arbetsgivarens ansvar för att minska olyckor och dess konsekvenser respektive det allmännas ansvar för medborgarnas utomhusmiljö. Dessutom är det i stor utsträckning samma offentligt styrda organisationer som är ansvariga arbetsgivare i dessa verksamheter som också är ansvariga för medborgarnas utomhusmiljö.
5. Anmälda skador varierar också mellan olika anställningsformer, fast anställda har högre andel skador per sysselsatt än tidsbegränsat anställda. Här studeras inte orsakssamband, dock framkommer det att tidsbegränsat anställda tillhör snabbreglagen på arbetsmarknaden, vilket troligen påverkar benägenheten att anmäla skada. En framtidsfråga är därför hur tidsbegränsade anställningar kan kombineras med goda arbetsvillkor för att inte blir kontraproduktiva?
6. Denna studie är ett försök att bena ut om samhällsekonomin och arbetsmarknaden påverkar arbetsskadeutvecklingen. Den senaste ekonomiska krisen verkar till viss del ha påverkat antal anmälda skador; omfattning och på vilket sätt verkar variera mellan olika delar av arbetsmarknaden. Slutsatsen är att andra faktorer troligen svarar för en betydande del av förklaringen. Fysiska faktorer, psykosociala och arbetsorganisatoriska förhållanden samt hot och våld på arbetsplatsen påverkar. Det finns i olika studier indikationer på att organisationens storlek och verksamhets-

inriktning samt den skadades yrke, genus, ålder och utbildning påverkar. Även inkomst antas hänga samman med arbetsmiljö. Socialförsäkrings-systemets utformning samt förändrade rutiner för ansökningar av arbetsskadeersättning och vid prövning av arbetsskada antas påverka anmälningsbenägenheten.

Sammanfattning

Trenden 2003 till 2010 är fortsatt minskning av antalet inrapporterade och registrerade arbetsskador. Arbetsskador som andel av sysselsatta har också minskat, från 1,3 till 0,8 procent under perioden. Dessa mått ska inte sammanblandas med den årliga genomsnittliga minskningen som är cirka -8 procent fram till 2008. Under det djupaste krisåret 2009 var minskningen cirka -10 procent för att under ekonomins första återhämtningsår 2010 öka med knappt +8 procent. Anmälda skador år 2010 är fortfarande lägre än år 2008 före krisen. Utvecklingen kommande år visar om trenden fortsätter nedåt eller om det senaste året är ett trendbrott.

Den senaste ekonomiska krisen och dess effekter på arbetsmarknaden verkar ha påverkat antal anmälda skador. Under det djupaste krisåret 2009 sjönk anmälda arbetsskador samtidigt som medeltal sysselsatta¹ och faktiskt arbetade timmar också minskade. Timmar minskade snabbare än medeltal sysselsatta, troligen som en effekt av att det är lättare att anpassa uttag av arbetade timmar efter konjunkturen än vad det är att snabbt förändra antalet sysselsatta. Antalet personer som arbetade övertid minskade kraftigt och det tecknades flera "deltidsavtal" inom industrin om sänkt arbetstid. Detta indikerar att arbetstakten för de som var sysselsatta minskade, vilket i sin tur antas ha påverkat förutsättningarna för arbetsskador. Minskningen av anmälda skador kan också bero på minskad benägenhet att anmäla skador exempelvis på grund av förhöjd arbetslöshetsrisk. Före krisen ökade antalet arbetade timmar betydligt mer än antalet sysselsatta. Då var de anmälda skadorna fler, men de ökade inte i takt med sysselsättningen, tvärt om, sedan flera år tillbaka är det en nedåtgående trend av anmälningar.

Nedgången i de branscher som drabbades mest av den ekonomiska krisen sammanfaller med minskningen av antal skador i motsvarande branscher. Varuproducerande branscher, framför allt industrin, uppvisar den kraftigaste nedgången i antal arbetade timmar och arbetstakt 2009, samtidigt minskar antalet anmälda skador påtagligt i dessa branscher. De privata tjänsteproducerande branscherna drabbades inte lika hårt av krisen och uppvisar inte heller en lika stor minskning av antalet skador. Verksamhet som i huvudsak är offentligt finansierad antas påverkas genom ändrad/ökad efterfrågan på offentliga tjänster och också indirekt av krisen,

¹ Här används följande mått på antalet sysselsatta: årsmedeltal sysselsatta (summan av medeltal sysselsatta per kvartal).

främst genom lägre skatteintäkter. I dessa verksamheter har antalet sysselsatta och arbetade timmar påverkats i relativt liten utsträckning. Däremot redovisar de en ökning av antalet anmälda skador. Det redovisas numera fler skador inom offentligt finansierade verksamheter än i varuproducerande branscher, som tidigare svarade för den största andelen av skadorna.

Mäns och kvinnors arbetsliv skiljer sig åt. Det är en fortsatt förskjutning av fördelningen av arbetsskador från män till kvinnor i huvudsak beroende på att anmälda skador minskar snabbare för män än för kvinnor. År 2010 svarar män för 54 procent och kvinnor för 46 procent av anmälda arbetsolyckor med sjukfrånvaro och anmäld arbetssjukdom. Män svarar fortfarande för störst andel av dessa arbetsolyckor emedan kvinnor har passerat män vad gäller anmälda arbetssjukdomar. Män har en snabbare minskning år 2009 och kvinnor en större ökning år 2010. Utvecklingen anmälningar verkar följa de branscher män respektive kvinnor är sysselsatta i. Män är i huvudsak verksamma inom varuproducerande branscher, dessa branscher drabbades av minskad sysselsättning under det värsta krisåret 2009, och dessa uppvisar också minskade arbetsskador. Kvinnor är i huvudsak verksamma inom tjänsteverksamheter och dessa påverkades inte på samma sätt av krisen, endast ett av kvartalen var sysselsättningen negativ. Skadeutvecklingen inom privata tjänster var mer eller mindre oförändrad emedan utvecklingen i offentligt finansierade verksamheter uppvisar ökade anmälningar under de tre aktuella åren.

Under 2010 återhämtade sig ekonomin, både antal sysselsatta personer och arbetade timmar samt arbetsproduktiviteten återhämtade sig relativt snabbt. Antalet anmälda skador ökade också 2010, ökningen är dock långsammare än nedgången under krisen. Dessutom är den jämt fördelad mellan varu- och tjänstebanscher. De mest krisdrabbade verksamheterna inom varuproduktionen har inte ökat anmälningarna i motsvarande grad som de sjönk under krisen.

En delförklaring till ökningen är snö och is. Uppgången av fallolyckor är orsakad av snö och is. Fallolyckor utgör drygt hälften av ökningen av anmälda arbetsolyckor med sjukfrånvaro mellan åren 2009 och 2010, och merparten av dessa på grund av snö och is. Ökningen var stor inom de privata och offentliga tjänstebanscher där de anställda förflyttar sig utomhus exempelvis transport samt vård och omsorg.

Tidsbegränsat anställda fungerar som ett snabbreglage i ekonomin. De svarade för en stor andel av sysselsättningsminskningen under krisen 2009. Denna grupp sysselsatta minskar och ökar snabbt vid konjunkturförändringar, därför är det inte förvånande att ökningen av antal anmälda skador under 2010 observerades först bland gruppen tidsbegränsat anställda. Anmälningar från tidsbegränsat anställda utgjorde ungefär en fjärdedel av ökningen av samtliga anmälda skador, medan deras andel av samtliga

skador 2010 endast utgjorde cirka 14 procent. Tidsbegränsat anställda anmäler färre arbetsskador per sysselsatt än fast anställda, vilket innebär att antalet anmälda skador troligen hade ökat mer om sysselsättningsökningen 2010 bestått av en högre andel fast anställda.

Arbetsskadestatistik

Arbetsmiljöverket redovisar i årlig statistik antalet inrapporterade och registrerade arbetsskador, i huvudsak arbetsolyckor med sjukfrånvaro och arbetssjukdom. Statistik över arbetsolyckor utan sjukfrånvaro och olyckor till och från arbetet registreras också. Då den första av dessa inte klassificerar arbetstagare och egenföretagare och den andra inte är olyckor i arbetet inkluderas dessa två inte i den fortsatta redovisningen. Anmälningar som inte är möjliga att klassificera registreras med tillägget "ej klassificerbar". Den årliga statistiken redovisar inrapporterade arbetsolyckor som inträffat året innan och som inkommit fram till och med första kvartalet publiceringsåret. Efteranmälda olyckor registreras som "gamla ärenden" i kommande redovisningar. Tidpunkt för när arbetssjukdom inträffat kan vara svårare att fastställa därför registreras inrapporteringsår. För definitioner se *Arbetsmiljöstatistik Rapport 2011:1, Arbetsskador 2010*.

Två kategorier av arbetsskadeanmälningar är mest intressanta att följa då arbetsmarknaden är i fokus, det är: Arbetsolyckor med sjukfrånvaro som minskade redan under 1980-talet med cirka två tredjedelar fram till början av 2000-talet. Arbetssjukdomar som både ökade och minskade under tidigare decennier, de "toppade" mellan åren 1988 och 1993, sannolikt på grund av då annonserade kommande skärpningar i arbetsskadebegreppet.

Faktorer som antas påverka skadeanmälan

Arbetsskador antas påverkas av den fysiska arbetsmiljön och psykosociala frågor samt frågor om arbetsorganisation, arbetssätt, arbetsvillkor med flera andra faktorer. I vilken grad den betydande minskningen av antalet inrapporterade och registrerade arbetsskador sedan början av 1980-talet förklaras av dessa eller andra faktorer återstår att pröva. Troligen har nya utvecklade vetenskapliga underlag vid prövning av arbetsskada, tillsammans med förändringar i försäkringssystemen och förändrade rutiner för ansökningar av arbetsskadeersättning påverkat benägenheten att vilja anmäla skada. Andra och sammanhängande orsaker till förekomsten av skada och benägenhet att anmäla skada är kraftiga upp- och nergångar i samhällsekonomin, som ingår i denna studie.

Jämförande studier av Arbetsmiljöverkets olika statistikundersökningar görs, inte minst för att öka förståelsen för benägenheten att anmäla arbetsskada. Anmäld arbetsskada i Arbetsmiljöverkets informationssystem för arbetsskador (ISA) som baseras på faktiska arbetsskadeanmälningar jäm-

förs med uppgifter i studien om arbetsorsakade besvär som mäter upplevda besvär oavsett om det finns en arbetsskadeanmälan eller ej. Den senare genomförs som en tilläggsundersökning till arbetskraftsundersökningen (AKU). Jämförelser mellan dessa två har genomförts vid minst tre tillfällen, den senaste är för perioden 1995-2000. Den senaste visar på vissa skillnader och likheter i förekomst av arbetsolycka, arbetssjukdom och upplevda besvär. För ytterligare information, se *Statistiska centralbyrån, Bakgrundsfakta till Arbetsmarknads- och Utbildningsstatistiken 2003:5 Informationssystemet om arbetsskador och undersökningen om arbetsorsakade besvär. En jämförande studie.*

För en fortsatt diskussion om faktorer som antas påverka anmälan av arbetsskada, se även *bilaga 2 Forskning om anmälningsbenägenhet.*

Stora förändringar 1980- och 1990-talen

De årliga rapporterna över inrapporterade och registrerade arbetsskador innehåller en kortfattad beskrivning av arbetsskadeutvecklingen över en längre tidsperiod. Från denna har en sammanfattning av utvecklingen från 1980-talet och fram till början av 2000-talet tagits med som bakgrund till de mer aktuella förändringarna de senaste åren.

Sammantaget minskade arbetsskadeanmälningarna under 1980 och 1990-talen i absoluta tal men också som andel av alla sysselsatta. Endast arbetsolyckor utan sjukfrånvaro ökade, men denna ökning var inte så stor att den påverkade den sammanvägda trenden neråt.

Under dessa två tidigare decennier redovisas betydande förändringar i antalet inrapporterade och registrerade arbetsskador. Arbetsolyckor med sjukfrånvaro minskade med cirka två tredjedelar fram till början av 2000-talet, männen svarade för merparten av minskningen. I absoluta tal minskade antalet anmälningar för män under denna period ner till den nivå som kvinnorna hade i inledningen i början av 1980-talet. I början av den aktuella perioden svarade kvinnor för 20 procent av dessa olyckor och cirka tjugo år senare för 40 procent av dem. Nedgången av arbetsolyckor med sjukfrånvaro antas i hög grad ha påverkats av regeländringar som också sammanfaller med ekonomiskt svagare år, i början av 1980-talet och i början av 1990-talet. Det antas också att konjunkturen slagit ut verksamheter med riskfyllda arbetsmiljöer. Även arbetssjukdomar har varierat under perioden, de "toppar" mellan åren 1988 och 1993, därefter minskar de till hälften. Det kan sannolikt förklaras av övergångsbestämmelser i samband med skärpningar i arbetsskadebegreppet. Sammantaget har anmälan av arbetssjukdom minskat under perioden, för både män och kvinnor.

Fortsatt trend av färre anmälda arbetsskador

Trenden 2003 till 2010 är fortsatt minskning av det totala antalet inrapporterade och registrerade arbetsskador, se trendlinje i diagram 1. Även arbetsskador som andel av sysselsatta har minskat från 1,3 till 0,8 procent², under tidsperioden. Det ska inte sammanblandas med den årliga genomsnittliga minskningen som är cirka -8 procent fram till 2008. Under det djupaste krisåret 2009 var minskningen cirka -10 procent för att under ekonomins första återhämtningsår 2010 öka med knappt +8 procent, se också diagram 8. Hälften av ökningen av anmälda skador består av ökningen av fallolyckor beroende på snö och is, se diagram 3. Ökningen var stor inom privata tjänstebranscher och offentligt finansierade tjänstebranscher där de anställda förflyttar sig utomhus: exempelvis transport samt vård och omsorg. Anmälda skador år 2010 är dock fortfarande lägre än år 2008 före krisen. Utvecklingen kommande år visar om trenden fortsätter nedåt eller om det senaste året är ett trendbrott.

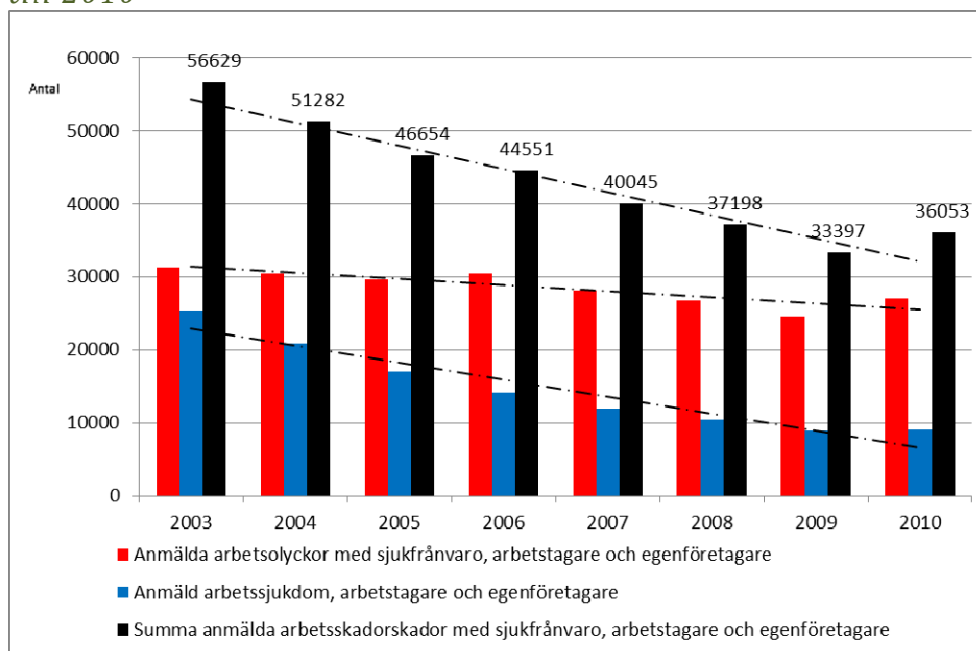
Under de första åren i början av 2000-talet förändrades rutiner för ansökningar av arbetsskadeersättning samt andra rutiner i inrapportering och klassificering för registrerade skador. Därför görs de fortsatta jämförelserna över åren från och med år 2003 och framåt.

I diagram 1 redovisas anmäld arbetsolycka med sjukfrånvaro för arbetstagare och egenföretagare (kod 1) och arbetssjukdom för arbetstagare och egenföretagare (kod 3) samt summan av dessa två skadetyper. Det framgår att antalet anmälda arbetsskador sammantaget har minskat under perioden, med en avvikelse sista året. Det totala antalet arbetsskador var lägre år 2009 än 2010. Med andra ord, det senaste året är anmälningarna något fler, dock är antalet det senaste året fortfarande lägre än år 2008. Förändringen mellan år 2008 och 2010 är cirka -3 procent. Det är således för tidigt att "sja" om trenden är bruten, eller om det är ett tillfälligt avbrott.

Anmälningarna av arbetssjukdom (kod 3) mer än halverades under perioden, i absoluta tal. Arbetsolyckor med sjukfrånvaro (kod 1) ser ut att minska men inte i samma utsträckning. Den successiva minskningen av arbetsskador under perioden synes i huvudsak beror på minskat antal inrapporterade fall av arbetssjukdom.

² Om beräkningen av andel anmälda arbetsolyckor per sysselsatt inkluderar olycksfall utan sjukfrånvaro (nollolyckor) är andelen per sysselsatt högre än om de inte inkluderas, vilket är självklart. Skillnaden mellan åren är dock lägre från 2,4 år 2003 till 1,9 procent år 2010. Det betyder att nollolyckor inte har minskat på samma sätt som olyckor med sjukfrånvaro. I nollolyckor inkluderas även andra på arbetsplatsen än arbetstagare och egenföretagare exempelvis studerande enligt Lag om arbetsskadeersättning (1976:380) och värnpliktiga och intagna vid kriminalvårdsanstalter m.fl. (1977:265).

Diagram 1. Anmälda arbetsskador med sjukfrånvaro, åren 2003 till 2010



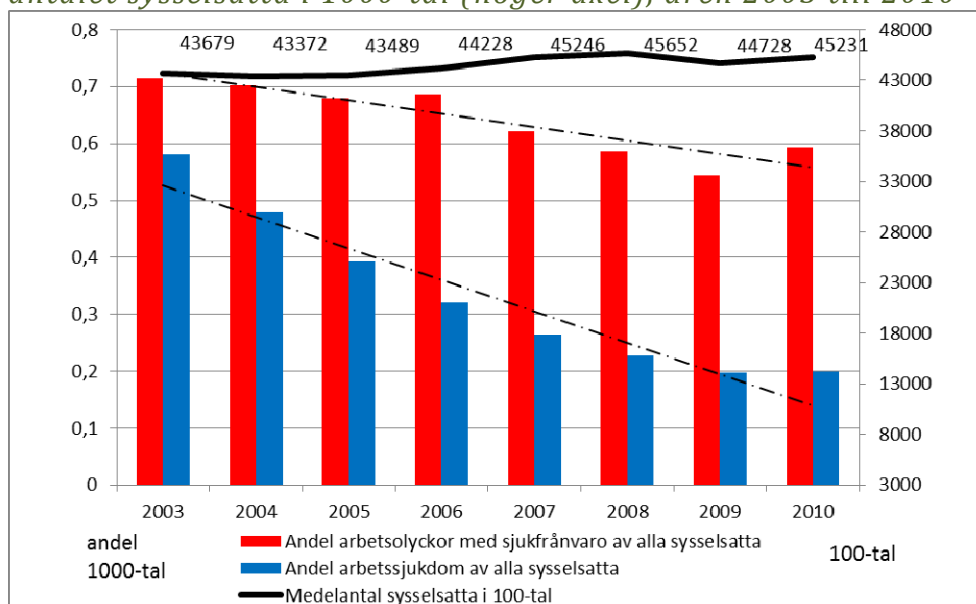
Källa: Arbetsmiljöverkets informationssystem för arbetsskador april 2011

Antalet sysselsatta sätter ramar för hur många arbetstagare och egenföretagare som kan råka ut för en arbetsskada. därför bör arbetsskadeutvecklingen också relateras till sysselsättningsutvecklingen, se diagram 2. Under den aktuella perioden har antalet sysselsatta personer i arbetskraften totalt sett ökat, se den svarta linjen i diagrammet, här mäts den efter den högra axeln. Antalet var som högst år 2008, under krisåret minskade sysselsättningen för att år 2010 återigen vara upp i samma tal som år 2007.

Diagrammets huvudsyfte är att visa på att även räknat som andelen anmälda arbetsskador per sysselsatt så har denna minskat (höger axel). I diagrammet framgår att arbetsolycka med sjukfrånvaro minskar från periodens startår 2003 med drygt 0,7 procent till knappt 0,6 procent år 2010, det vill säga från 7 till 2 skador per 1000-tal anställda. Arbetsjukdom minskade från att utgöra knappt 0,6 till 0,2 procent, från 6 till 2 skador per 1000-tal anställda. Båda skadetyperna minskar, men arbetsjukdom minskar snabbare.

Med andra ord, sysselsättningstrenden är ökande och samtidigt är arbetsskadetrenden minskande.

Diagram 2. Anmälda arbetsskador (vänster axel) i relation till antalet sysselsatta i 1000-tal (höger axel), åren 2003 till 2010



Källa: Arbetsmiljöverkets informationssystem för arbetsskador april 2011, Statistiska centralbyrån 2011, Nationalräkenskaperna: medelantal sysselsatta (ENS95), sysselsättningsuppgifterna är baserade på Arbetskraftsundersökningarna, AKU, samt tilläggsundersökningar och RAMS-data. De inkluderar alla åldersgrupper.

Fallolyckor 2010 bidrar till avbrott i trend

Fallolycka är en form av arbetsolycka, de motsvarar år 2010 cirka 28 procent av alla olyckor som medför sjukfrånvaro. Under hela den aktuella perioden 2003 till 2010 har fallolyckornas andel av alla olyckor successivt ökat. Men det är inte en stadig trend av ökat antal fallolyckor som förklarar utvecklingen av arbetsolyckor över tiden, utan att antalet andra arbetsolyckor med sjukfrånvaro minskat snabbare. Däremot är det en faktisk ökning av antalet fallolyckor sista året, 2010. Denna ökning svarar för drygt hälften av 2010 års ökning av arbetsolyckor med sjukfrånvaro, 1308 anmälningar. Eftersom ökningen av antalet anmälda fall av arbetssjukdom var låg, svarar fallolyckorna för i princip hälften av ökningen av alla anmälda arbetsskador med sjukfrånvaro det senaste året.

Vad orsakar fallolyckor och framförallt dess ökning?

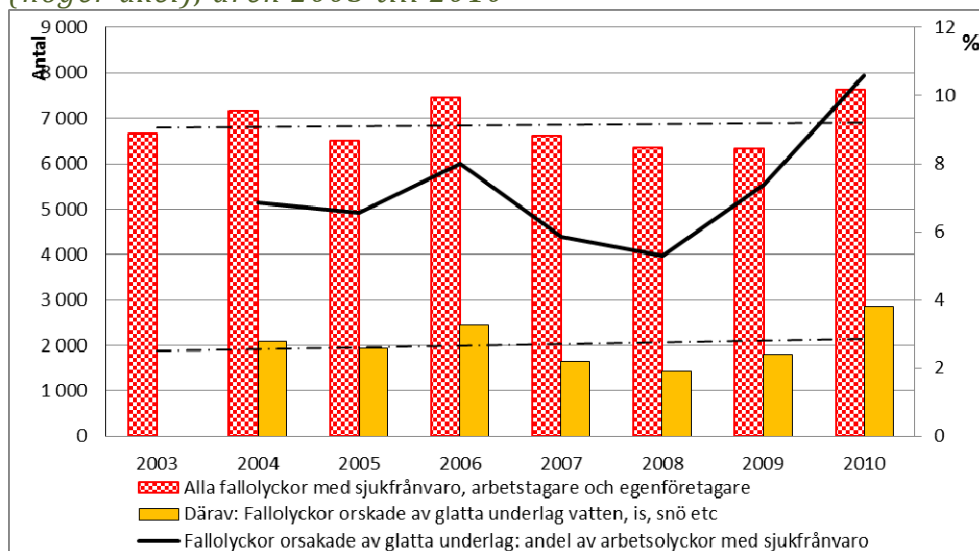
Enligt SMHI:s klimatdata har de två senaste årens snösäsonger avvikit från föregående års. Den senaste snösäsongen som inleddes redan i november månad 2010 var lång även i södra Sverige. Den sträckte sig från Svealand och norrut där det fortfarande var snötäcke i mars 2011. Även året innan var det en lång snösäsong och enligt SMHI det går inte att avgöra vilken av

dessa två snö-säsongerna som varit märkligast³. En möjlig delförklaring kan vara att vintertemperaturer närmare noll grader celsius bidrar till glatta underlag i större utsträckning än flera grader minus. Därför kan kombinationen snörika vintrar i även de något varmare södra och mellersta delarna i landet, där det bor och arbetar fler personer än i de norra delarna, också ha påverkat skadeutvecklingen.

Falloolyckor orsakade av glatta underlag utgör en större andel av alla fallolyckor i slutet av den aktuella perioden, år 2010, jämfört med början av perioden, år 2003, från knappt 30 procent till knappt 40 procent. Denna sammanställning går inte djupare in i orsaker till arbetsolyckor, men kan konstatera att statistiken visar att fallolyckor som är orsakade av glatta underlag under perioder av snö och is har ökat kraftigt.

Diagram 3 nedan visar antal anmälda fallolyckor med sjukfrånvaro under perioden, och därav antal fallolyckor på grund av glatta underlag, såsom snö, is och vatten. Både det totala antalet fallolyckor och de som beror på glatta underlag har fluktuerat över åren men på ett sådant sätt att trenden för dessa respektive kurvor endast är en svag lutning uppåt, se respektive trendlinje i diagrammet. Skulle sista årets ökning inte inträffat skulle båda trendkurvorna vara negativa. En del av ökningen år 2010 kan tillskrivas effekten av återhämtningen i ekonomin och på arbetsmarknaden.

Diagram 3. Antal fallolyckor och olyckor orsakade av glatta underlag (vänster axel) samt andelen av alla arbetsolyckor (höger axel), åren 2003 till 2010



Källa: Arbetsmiljöverkets informationssystem för arbetsskador april 2011

³ ISMHI:s statistik räknas snösäsongen 2009/10 respektive 2010/11, det vill säga det första året inkluderar vintermånaderna november till december 2009 till och med januari till mars 2010 och den andra mätperioden inkluderar november till december 2010 till januari till mars 2011.

Fallolyckor ökar i offentliga tjänstebranscher

För att ytterligare öka kunskapen om orsak till fallolyckor kan antalet anmälda fallolyckor studeras per näringsgren/bransch, här begränsas analysen till åren 2008 till 2010. Redovisningen beskriver ett flertal näringsgrenar/branscher samt summeringar av dessa i tre branschgrupper.

Summan av anmälningar i varuproducerande branscher visar på ett minskande antal fallolyckor 2008/09, med -7 procent. I de privata tjänstebranscherna minskade också antalet anmälda fallolyckor 2008/9, med -11 procent, emedan de ökar i den verksamhet som räknas till offentligt finansierad, med +7 procent.

Under 2009/10 ökade samtliga tre grupper, både privata och offentliga tjänstebranscher med mer än +20 procent. Det är branscher där anställda förflyttar sig utomhus exempelvis transport samt vård och omsorg. (Färgerna för de olika branschgrupperna återkommer i diagram 4 och tabell 2).

Olika mått kan användas för att se om någon branschgrupp "sticker ut" i andel fallskador. I tidigare diagram 2 har andelen anmälda arbetsskador per sysselsatt redovisats på övergripande nivå. Ett motsvarande mått per branschgrupp redovisas i officiell statistik för arbetsskador, se *Arbetsmiljöverket Arbetsskador 2010*. Här används ett ytterligare mått. I tabellen redovisas andelen anmälda fallskador av alla fallskador fördelade per näringsgren/bransch åren 2008 respektive 2010. Denna andel har jämförts med andelen sysselsatta som kan skadas. Här används publicerade uppgifter över andelen sysselsatta från Arbetskraftsundersökningarna, AKU, därför är jämförelser på finare nivå inte helt kompatibla. Nedan diskuteras jämförelser på branschgruppsnivå: varuproduktion, privata och offentliga tjänsteverksamheter. I tabellen redovisas endast andelen fallskador.

De varuproducerande verksamheternas andel av alla anmälda fallolyckor motsvarar nästan andelen sysselsatta. År 2010 var andelen anmälda fallolyckor 25 procent och andelen sysselsatta ca 28 procent. Även om jämförelserna diskuteras på branschgruppsnivå är det värt att kommentera att inom varuproduktionen synes tillverkningsindustrin svara för en relativt stor andel av alla anmälda fallolyckor, 13 procent, men beräknat som andelen av alla sysselsatta i branschen så motsvarar andelen fallskador inte andelen sysselsatta, som år 2010 sysselsatte ca 19 procent av alla⁴. Byggverksamhetens andel av alla fallskador ligger ett par procentenheter över andelen sysselsatta i branschen som var 6-7 procentenheter under den aktuella perioden. Den högre andelen skador i byggbranschen är

⁴ AKU:s definition av tillverkningsindustri är delad i två delar: 05-33+35-39 tillverkning och utvinning, energi och miljö alternativt endast 25-30+33 tillverkning av verkstadsvaror. Här används den mer omfattande definitionen som jämförs med en mer traditionell indelning i Arbetsskadestatistiken SNI 10-33. I varuproduktion ingår också 01-03 jordbruk, skogsbruk och fiske samt 41-43 byggverksamhet.

förväntad, då tidigare års statistik visat att de generellt har en högre anmälningsbenägenhet än snittet, det vill säga sannolikheten för anmälningar av fallskador är högre i dessa verksamheter än i flertalet andra branscher.

De privata tjänsteverksamheterna har en lägre andel fallskador än dess andel av sysselsättningen, cirka 30 procent av alla anmälda arbetsskador jämfört med 40 procent av alla sysselsatta.

Det omvända gäller för offentligt finansierade tjänster, där uppgår andelen fallolyckor till drygt 40 procent, emedan andelen sysselsatta stannar vid cirka 30 procent.

Alla fallskador som redovisas har medfört sjukfrånvaro, här särredovisas dock inte skadorna efter längd av frånvaro eller i övrigt skadans art, det vill säga typ av effekter som skadan medfört.

Tabell 1. Antal anmälda fallolyckor per bransch och årlig förändring samt fördelning mellan branscher, åren 2008 och 2010

Näringsgren	2008	2009	2010	2008/09	2009/10	2008 andel	2010 andel
				%- förändr	%- förändr		
Jordbruk, skogsbruk och fiske	62	63	67	2	6	1	1
Utvinning av mineral	23	15	24	-35	60	0,4	0,3
Tillverkning	1000	870	1011	-13	16	16	13
Försörjning el, gas, värme, kyla	17	25	28	47	12	0,3	0,4
Vattenförsörjning; avloppsrening, avfallshantering och sanering	60	63	87	5	38	1	1
Byggverksamhet	636	635	684	-0,2	8	10	9
Summa varubranscher	1 798	1 671	1 901	-7	14	28	25
Handel; reparation motorfordon, motorcyklar	367	359	457	-2	27	6	6
Transport och magasinering	707	642	887	-9	38	11	1
Hotell- och restaurangverksamhet	134	119	144	-11	21	2	2
Informations-, kommunikationsverk	50	49	51	-2	4	1	1
Finans- och försäkringsverksamhet	29	28	29	-3	4	0,5	0,4
Fastighetsverksamhet	73	86	99	18	15	1	1
Verksamhet inom juridik, ekonomi, vetenskap och konst	131	154	140	18	-9	2	2
Uthyrning, fastighetsservice. Rese- tjänster och andra stödtjänster	362	350	420	-3	20	6	6
Kultur, nöje och fritid	78	74	93	-5	26	1	1
Annan serviceverksamhet	72	68	108	-6	59	1	1
Summa tjänstebanscher	2 003	1 787	2 227	-11	25	31	29
Offentlig förvaltning och försvar, obligatorisk socialförsäkring	349	323	396	-7	23	5	5
Utbildning	792	880	1001	11	14	12	13
Vård och omsorg; sociala tjänster	1349	1471	1867	9	27	21	24
Summa offentlig verksamhet	2 490	2 674	3 264	7	22	39	43
Totalt anmälda fallolyckor	6 362	6 323	7 631	-0,6	21	100	100

Källa: Arbetsmiljöverkets informationssystem för arbetsskador april 2011. Näringsgren/bransch SNI 2007 grupperad efter Avdelning

Senaste krisen drabbade varuproduktionen

Förändringar i ekonomin och på arbetsmarknaden antas påverka såväl risken för arbetsskada som benägenheten att anmäla denna. I detta avsnitt diskuteras förändringen i svensk ekonomi under åren 2003 till 2010. Denna följs upp med en beskrivning av förändringar på arbetsmarknaden under motsvarande aktuella period.

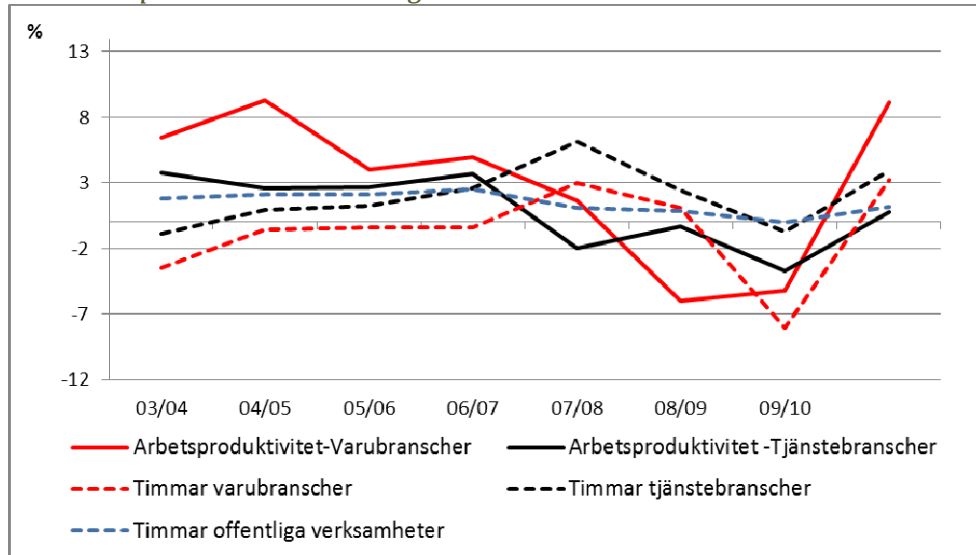
BNP, det samlade värdet av produktionen är ett vanligt samhällsekonomiskt mått som visar ekonomins utveckling. Det brukar delas upp i ett bruttovärde som beskriver det som är kvar när alla förbrukningskostnader i ekonomins alla verksamheter dragits av från intäkterna. Om förslitning av kapital också räknas av fås ett nettovärde. Det senare är de resurser som ska betala alla löner, skatter och aktieutdelningar samt räntor. Det är summan av dessa som avgör hur mycket mat, kläder och husrum som kan köpas samt hur mycket kollektivt finansierad utbildning och vård med mera som kan konsumeras. Om förädlingsvärdet relateras till medeltal sysselsatta eller arbetade timmar visas hur mycket varje sysselsatt bidrar med till förädlingsvärdet, detta mått kallas arbetsproduktivitet.

Före krisen var tillväxten i ekonomin hög och klättrade över +4 procent. Under år 2007 mattades tillväxten av och året efter slog den internationella finanskrisen till och blev startskottet för en global lågkonjunktur. Som följd krympte Sveriges BNP det tuffaste krisåret 2009 med drygt -5 procent vilket är den största minskningen under ett enda år i modern tid. En del av tappet togs igen 2010 då BNP växte med +5,5 procent.

Den påtagliga och akuta nedgången i ekonomin startade som en global finansiell kris och en kreditkris, därför påverkade den branscher efter deras behov av krediter och också efter hur exportberoende de var, vilket i sin tur gav effekter på sysselsättningen direkt och indirekt i olika branscher.

I diagram 4 visar den årliga produktivitetens utvecklingen 2003 till 2010. Här framgår att den började denna avta redan år 2007, det vill säga innan sysselsättningen började vika. Det djupa krisåret var år 2009 men vissa branscher djupdök redan år 2008. Produktiviteten sjönk snabbare i tjänstebranscherna men totalt sett inte lika mycket som i varuproduktionen. De två senaste krisåren har utvecklingen av arbetade timmar följt produktivitetens utvecklingen, annars har den delvis utvecklats i motsatt riktning.

Diagram 4. Årlig procentuell förändring i antal arbetade timmar och produktivitet i några branscher



Källa: Konjunkturinstitutet 2011

Som tidigare redovisat startade den ekonomiska krisen som en finanskris, som utlöste en global lågkonjunktur, därför påverkades i första hand de företag som var export- och kreditberoende. Varuproducerande branscher tillhör i stor utsträckning dessa och de uppvisar en större nedgång än övriga branscher, särskilt gäller det tillverkningsindustrin, som svarar för merparten av de varuproducerande branscherna. I de privata tjänsteproducerande branscherna är nedgången betydligt mindre, även under krisåret 2009. Offentligt finansierade verksamheter (stat och kommun) är relativt oförändrade.

Antal anställda och arbetade timmar

Under den aktuella perioden har det årliga medeltalet sysselsatta ökat med undantag för krisåret, se även tidigare redovisade diagram 2. Ett annat sysselsättningsmått är faktiskt arbetade timmar. I detta avsnitt visas årlig förändring av faktiskt arbetade timmar i jämförelse med årlig förändring av medeltal antal sysselsatta på arbetsmarknaden i hela ekonomin. De schackrutiga staplarna mäter förändring i faktiskt arbetade timmar och de svarta staplarna visar förändring av medeltal personer som är sysselsatta. Se diagram 5.

Under högkonjunktrens bästa år före krisen var antalet sysselsatta hög på arbetsmarknaden, mätt som medeltal sysselsatta personer och mätt som faktiskt arbetade timmar och de fortsatte öka även om ökningstakten minskade till år 2008. Det antas att arbetsmarknaden vid denna tidpunkt var "överhettad", dvs det var svårt att få tag på ny arbetskraft och då är det lättare att öka uttaget av faktiskt arbetade timmar än att anställa ytterligare

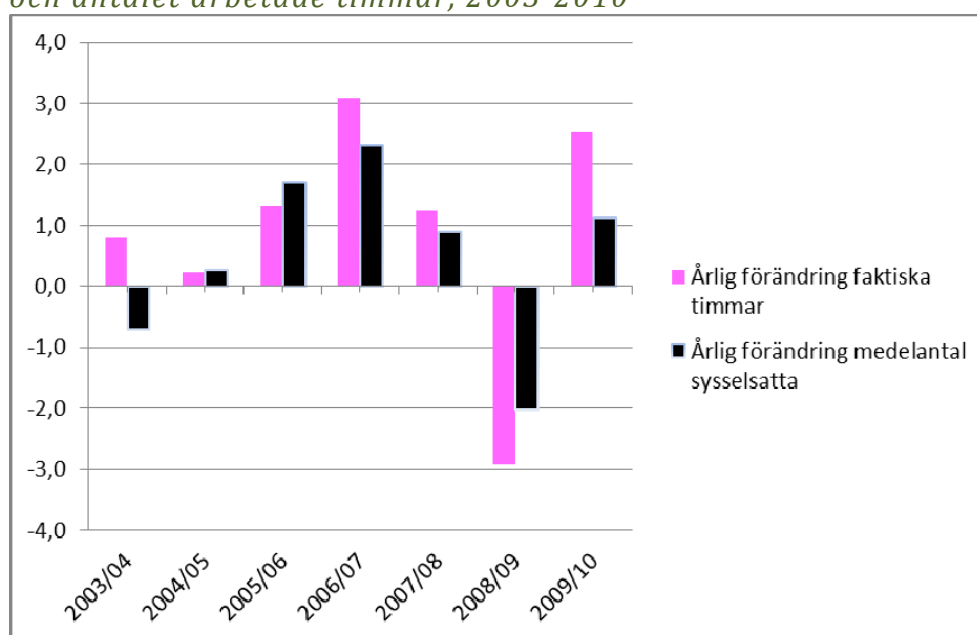
en person. Jämförs de två staplarna framgår att faktiskt arbetade timmar förändras mer och snabbare och än antalet sysselsatta när ekonomin var i topp, än när den vände neråt, då var förändringen av timmar och antal personer till och med det omvända.

Samtidigt tecknades flera "deltidsavtal" inom industrin och antalet personer som arbetar övertid minskade kraftigt med -9 procent 2009 Källa: SCB, AKU årsdata 2005-2010.

Redan år 2010 vände konjunkturen uppåt och sysselsättningen ökade. Antalet personer som arbetade övertid ökade med +8 procent. Totalt sett växte återigen det faktiska antalet timmar mer än antalet personer. Även om fler personer arbetar antas att de arbetar med en högre arbetstakt, igen.

Sammantaget indikeras att arbetstakten var hög i ekonomins uppgång och minskade snabbare än antalet sysselsatta i dess nergång.

Diagram 5. Årlig förändring av det totala antalet sysselsatta och antalet arbetade timmar, 2003-2010



Källa: Statistiska centralbyrån 2011: Nationalräkenskaperna, arbetade timmar (ENS95). Medelantal sysselsatta (ENS95). Nationalräkenskapernas sysselsättningsuppgifter är baserade på Arbetskraftsundersökningarna, AKU, samt tilläggundersökningar och RAMS-data. De inkluderar alla åldersgrupper.

Tidsbegränsad anställning snabbreglage!

Det totala antalet sysselsatta klassificeras i sysselsättningsstatistiken i tre olika grupper: fast- och tidsbegränsat anställda samt företagare inklusive medhjälpande hushållsmedlemmar⁵.

Andelen tidsbegränsat anställda av alla sysselsatta var som högst, 16 procent, åren före krisen 2007. Om egenföretagare och oavlönad medhjälpande hushållsmedlem räknas in ökar andelen till 26 procentenheterna åren 2006 och 2007. Antalet tidsbegränsat anställda och egenföretagare är högst åren före krisen, men deras andel av alla sysselsatta är inte högre efter krisen än vad den var åren före krisen.

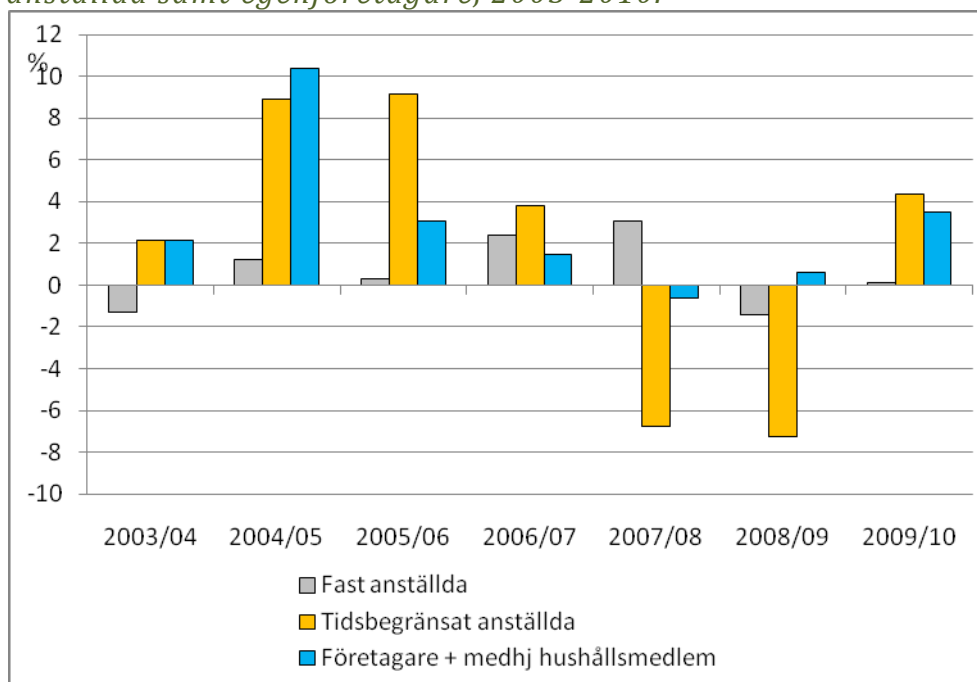
Redan mellan år 2007 och 2008 vände utvecklingen på arbetsmarknaden och antalet tidsbegränsat anställda och andelen egenföretagare minskade till skillnad från fast anställda. De gula och blå staplarna i diagram 6 visar att tidsbegränsat anställda och egenföretagare är mer konjunkturkänsliga än fast anställda, den senare gruppen redovisas med grå staplar. Fast anställda minskade endast det värsta krisåret 2009.

Den ekonomiska krisen medför risk för arbetslöshet, dock skiljer den sig åt för arbetstagare med olika anställningsformer och för egenföretagare. Den nu senaste krisen kan också ha lett till förändringar som på andra sätt påverkat arbetsförhållanden som inte fångas upp av dessa mått.

Antalet tidsbegränsat anställda och egenföretagare är inte bara indikatorer på konjunkturedgång de är också indikatorer på konjunkturuppgång. De tidsbegränsat anställda utgjorde nästan hälften, 46 procent, av sysselsättningsökningen under 2010. Tillsammans med egenföretagare (och oavlönad medhjälpande hushållsmedlem) svarade de för knappt 80 procent av ökningen. Antalet nytillkomna personer i sysselsättning som får tidsbegränsade anställningar år 2010 är cirka dubbelt så många som de som får nya fasta anställningar. Egenföretagare är 50 procent så många som de som får nya fasta anställningar. Eftersom dessa två grupper, tidsbegränsat anställda och egenföretagare, totalt sett består av betydligt färre personer blir ökningen i procent betydligt högre än för fast anställda.

⁵ Till denna grupp räknas egna företagare som har någon form av enskild firma och personer som är fria yrkesutövare. Som medhjälpande hushållsmedlem räknas personer som oavlönat arbetar i någon hushållsmedlems företag. Här används AKU-data, se fotnot diagram 6.

Diagram 6. Årlig förändring av fast anställda och tidsbegränsat anställda samt egenföretagare, 2003-2010.



Källa: Statistiska centralbyrån 2011: Arbetskraftsundersökningarna, AKU. Före 2005 redovisas antal sysselsatta personer enligt AKU åldersgruppen 16-64 år och efter 2005 redovisas AKU för åldersgruppen 15-74 år.

Skadefrekvens i olika anställningsformer

Finns det skillnader i anmäld arbetsskada för anställda med olika anställningsformer respektive för dem som är egenföretagare? Om denna skiljer vad kan det bero på? Ett skäl kan vara olika att de olika anställningsformerna återfinns i olika grad i olika yrken. Ytterligare andra motiv är hypotesen att benägenheten att anmäla arbetsskada skiljer mellan de olika grupperna. Det antas också finnas en risk att tidsbegränsat anställda inte har lika stor kunskap som fast anställda om att arbetsskada ska anmälas och hur en arbetsskada anmäls. Anmälningsbenägenheten antas också vara olika vid konjunktursvängningar för tidsbegränsat och fast anställda. Läs mer om anmälningsbenägenheten i bilaga 2 *Forskning om anmälningsfrekvens*.

I denna studie avgränsas möjligheten till att studera andelen anmälda skador i relation till antalet sysselsatta fördelat på tidsbegränsat och fast anställda samt gruppen egenföretagare, inklusive oavlönad medhjälpare hushållsmedlem.

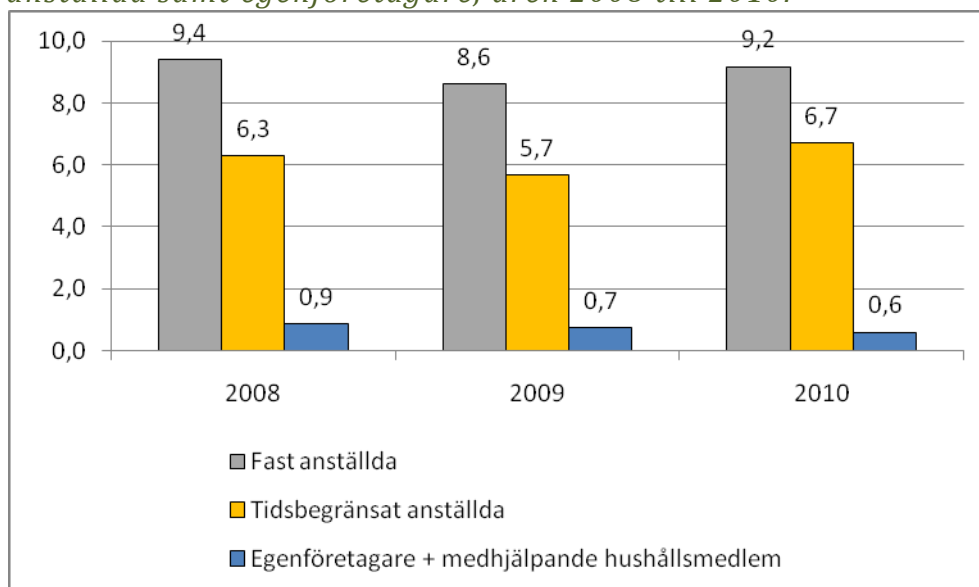
Diagram 7 visar att tidsbegränsat anställda har anmält färre skador per sysselsatt än de med fasta anställningar, under de tre observerade åren. För tidsbegränsat anställda anmäldes cirka sex skador per 1000-tal anställda

alla tre åren, medan det för fast anställda anmäldes cirka nio skador per 1000-tal anställda. Anmälda skador minskade för både tidsbegränsat och fast anställda 2009, för att återigen öka något 2010. Skillnaden i den relativa risken dem emellan minskade dock år 2010.⁶

Eftersom andelen anmälda arbetsskador är lägre för tidsbegränsat anställda än för fast anställda indikerar det att ökningen av arbetsskadeanmälningar 2010 varit större om sysselsättningsökningen skett genom fler fast anställda.

Gruppen egenföretagare och oavlönad medhjälpande hushållsmedlem har en betydligt lägre risk eller anmälningsbenägenhet för arbetsskador. För denna grupp har antalet anmälda arbetsskador minskat alla de tre åren. För de två andra grupperna har de minskat mellan åren 2008 och 2009, men ökat år 2010. För tidsbegränsat anställda ökade anmälda arbetsskador med 24 procent vilket är högre än minskningen år 2009, och för fast anställda ökade skadorna med 6 procent, vilket är längre än minskningen år 2009. Fortfarande är antalet arbetsskador med sjukfrånvaro lägre för alla tre grupperna år 2010 än år 2008.

Diagram 7. Andelen anmälda skador i relation till antalet sysselsatta (i 1000-tal) för fast anställda och tidsbegränsat anställda samt egenföretagare, åren 2008 till 2010.



Källa: Arbetsmiljöverkets informationssystem för arbetsskador april 2011, Statistiska centralbyrån 2011: Arbetskraftsundersökningarna, AKU

⁶ I den rapport som publicerades i maj 2011 jämförs anmälda arbetsolyckor för tidsbegränsat anställda med övriga anställda per sysselsatta baserad på preliminär arbetsmiljöstatistik. Den beräkningen ger en motsvarande men ändå inte lika tydlig bild.

Arbets-skador i olika branscher

Här presenteras anmäld arbetsolycka och arbetsjukdom med sjukfrånvaro åren 2008 till 2010. Redovisningen beskriver ett flertal näringsgrenar samt summeringar av dessa i tre branschgrupper.

På motsvarande sätt som i tabell 1 har summan av anmälningar i de tre branschgrupperna beräknats. I den nu aktuella tabellen visas på ett minskande antal fallolyckor mellan åren 2008/09, med -19 procent, inom de varuproducerande branscherna. Vilket är en betydligt större minskning än de -7 procenten minskade fallolyckor som presenterades i tabell 1. Där upp-gick andelen fallolyckor ungefär till andelen sysselsatta i branschgruppen. I tabell 2 där alla anmälda skador med sjukfrånvaro inkluderas överstiger branschgruppens andel andelen sysselsatta. Det betyder att en stor del av alla olyckor i dessa branscher är andra typer av olyckor än fallolyckor.

I de privata tjänstebanscher minskade antalet anmälda arbets-skador med sjukfrånvaro 2008/09, med -10 procent, det är motsvarande storleks-ordning som fallolyckorna. I den verksamhet som räknas till offentligt fi-nansierad⁷ har skadeutvecklingen med sjukfrånvaro generellt sett stått still, men det gäller inte alla typer av arbets-skador då det framgick av tabell 1 att fallolyckorna ökade med +7 procent mellan år 2008/09.

Som framgår av tabell 2 skedde den största nedgången av antalet anmälda skador med sjukfrånvaro i näringsgrenar som i stor utsträckning påverka-des av den ekonomiska krisen. Antalet anmälda skador minskade med -19 procent inom varubranscher åren 2008/09. Minskningen i de privata tjäns-tebranscher är ungefär hälften så stor, -10 procent. Inom de offentligt finansierade verksamheterna minskade inte antalet anmälda skador alls. Näringsgren tillverkning, inom varuproduktionen, som svarade för mycket stor nergång i ekonomin under krisen, svarade för en fjärdedel av alla an-mälda skador 2008 medan endast 1 procent av skadorna anmäldes inom näringsgrenen finans och försäkring vilket förklaras av att de sysselsätter få. Båda näringsgrenarna drabbades hårt av finanskrisen.

Ökningen av antalet skador åren 2009/10 var ungefär lika stor i näringslivet, varu- och tjänsteproduktion, som inom offentligt finansierad verksamhet, cirka +8 procent. Denna utveckling kan jämföras med de tidigare redovisade fallolyckorna som ökade med mer än +20 procent i genomsnitt. Vård- och omsorg samt utbildning står för en stor andel av skadorna och i dessa näringsgrenar ökar antalet anmälningar både 2009 och 2010. Den genomsnittliga ökningen av alla anmälda arbets-skador med sjukfrånvaro 2009/10 i de två tjänstebanscher motsvarar i princip minskningen av skador åren 2008/09. Emedan den betydligt större

⁷ Offentligt finansierad verksamhet drivs till största delen av organisationer inom den offentliga sektorn: stat och kommun. En mindre del drivs av offentliga och privata företag inom näringslivet.

minskningen av anmälda arbetsskador år 2008/09 inom varuproduktionen inte motsvaras av ökningen 2009/10.

I tabell 2 visas också att fördelningen av dessa skadeanmälningar har förskjutits till de offentliga verksamheternas nackdel. Kolumnen längst till höger visar hur stor andel av det totala antalet skador som anmäls i respektive näringsgren de tre åren. Antalet och andelen anmälda skador år 2008 var störst inom varubranscher, år 2010 hade dessa bytt position med offentligt finansierad verksamhet. De privata tjänstebranschernas andel är oförändrad. Dessa andelar kan jämföras med de olika branschgruppernas andelar av sysselsättningen. Varuproduktionen svarar för cirka 28 procent år 2010, vilket är en procentenhet lägre jämfört med åren innan. Den privata tjänstesektorn svarar för 41 procent vilket är en procentenhet högre än tidigare vilket betyder att de offentligt finansierade verksamheterna svarar för samma andel sysselsatta som före krisen, 31 procent. Som framgår är således andelen arbetsskador med sjukfrånvaro betydligt högre än andelen sysselsatta inom varuproduktionen, emedan den är betydligt lägre inom den privata tjänstesektorn samt högre och ökande inom offentligt finansierad verksamhet.

Tabell 2. Anmälda arbetsskador per bransch och årlig förändring, samt andel av alla skador åren 2008 och 2010

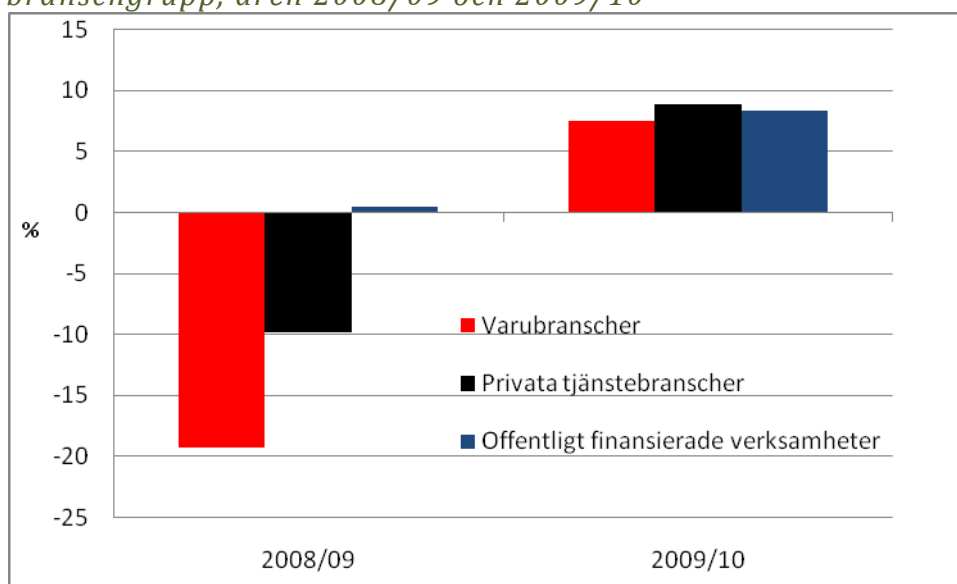
Näringsgren	2008	2009	2010	2008/09 %	2009/10 %	2008 andel	2010 andel
Jordbruk, skogsbruk och fiske	379	353	381	-7	8	1	1
Utvinning av mineral	147	136	145	-7	7	0,4	0,4
Tillverkning	9 457	7 105	7 729	-25	9	25	21
Försörjning av el, gas, värme, kyla	120	132	127	10	-4	0,4	0,4
Vattenförsörjning mm	281	308	294	10	-5	1	1
Byggverksamhet	3 816	3 433	3 652	-10	6	10	10
Summa varubranscher	14 200	11 467	12 328	-19	8	38	34
Handel; reparation motorfordon, motorcyklar	2 328	2 180	2 298	-6	5	6	7
Transport och magasinering	3 116	2 963	3 339	-5	13	8	9
Hotell och restaurang	567	517	595	-9	15	2	2
Info. och kommunikation	212	201	176	-5	-12	0,6	0,6
Finans- och försäkringsverksamhet	406	159	123	-61	-23	0,5	0,5
Fastighetsverksamhet	358	354	380	-1	7	1	1
Juridik, ekonomi, vetenskap, teknik	768	743	665	-3	-10	2	2
Uthyrning, fastighetsservice. Rese-tjänster och andra stödtjänster	1 863	1 576	1 817	-15	15	5	5
Kultur, nöje och fritid	422	388	472	-8	22	1	1
Annan service verksamhet	450	378	429	-16	13	1	1
Summa tjänstebranscher	10 490	9 459	10 294	-10	9	28	28
Off. Förvaltning, försvar, obl. socialförs	2 161	2 067	2 294	-4	11	6	6
Utbildning	3 130	3 185	3 455	2	8	8	10
Vård och omsorg; sociala tjänster	6 875	6 967	7 490	1	8	18	21
Summa off. verksamhet	12 166	12 219	13 239	0	8	33	37
Totalt	37 198	33 397	36 053	-10	8	100	100

Källa: Arbetsmiljöverkets informationssystem för arbetsskador april 2011.
Näringsgren/-bransch SNI 2007 grupperad efter Avdelning

Arbetskadautvecklingen de tre senaste åren synes delvis förklaras av att de branscher som påverkats av den ekonomiska krisen har dragit ner mer på sysselsättningen och sänkt uttaget av antal arbetade timmar mest. I dessa branscher minskar också anmälda arbetsskador, vilket indikerar att denna ekonomiska kris har påverkat anmälan av arbetsskada neråt. Men eftersom 2010 års ökning av anmäld arbetsskada inte följer konjunkturen uppåt på motsvarande sätt som den följde konjunkturen neråt, utan ökningen är jämt fördelad mellan de tre branschgrupperna indikerar det att fler faktorer än ekonomins konjunkturella svängningar påverkar arbetskadautvecklingen. Analyser som väger samman olika faktorer kan vara ett sätt att framöver fördjupa kunskapen om orsaker och anmälningsbenägenhet.

Se även diagram 8 som visar den genomsnittliga årliga förändringen av anmälda arbetsskador åren 2008/09 och 2009/10 samt tabell 3 som visar förändringen mellan dessa år fördelade på män respektive kvinnor.

Diagram 8. Årlig förändring av anmäld arbetsskador per branschgrupp, åren 2008/09 och 2009/10



Källa: Arbetsmiljöverkets informationssystem för arbetsskador april 2011.
Näringsgren/-bransch SNI 2007 grupperad efter Avdelning

I bilaga 1 presenteras utvecklingen åren 2003 till 2010 med hjälp av en "nyckel" för näringsgrensklassificering sni02 och sni07.

Kvinnor och mäns arbetsskador

Mäns och kvinnors arbetsliv skiljer sig åt. Sammanfattningsvis kan konstateras att en större andel män än kvinnor arbetar. Av männen är cirka 73 procent i arbetskraften idag (sysselsatt eller arbetslös i arbetsför ålder 15-74 år) medan arbetskraftstalet för kvinnorna var drygt 67 procent. Av de

arbetade timmarna utförde männen i genomsnitt cirka 86 miljoner timmar per vecka medan kvinnorna utförde knappt 64 miljoner. Det ger en sysselsättningsgrad (andel av befolkningen som är sysselsatt) på cirka 67 procent för männen och cirka 62 procent för kvinnorna. Den totala andelen uppgick till 64,6 procent för personer i åldern 15-74 år.⁸

Dessutom arbetar män och kvinnor i huvudsak inom olika typer av branscher, och om de är inom samma bransch har de ofta olika yrken, erfarenheter och utbildningar. Drygt 60 procent av alla sysselsatta personer i privat sektor utgörs av män, emedan knappt 40 procent är kvinnor. I privat sektor utgör andelen kvinnor i ledande befattning endast cirka 20 procent och män utgör 80 procent.

I kommunal sektor är förhållandena de omvända, kvinnorna utgör knappt 80 procent emedan männen är drygt 20 procent. Andelen kvinnor i ledande befattning är hög cirka 60 procent, om landstinget räknas in ökar den med ytterligare några procentenheter. I statlig verksamhet utgör kvinnorna ungefär hälften av alla sysselsatta och andelen kvinnor i ledande befattning är cirka 40 procent.

Lön är en indikator i arbetslivet som kan användas för studier av skillnader. Den totala skillnaden mellan män och kvinnor brukar beräknas som cirka 16-20 procent, men då är inte hela livsinkomsten inräknad. Om hänsyn tas till arbetsplats, bransch, sektor, arbetslivserfarenhet, ålder samt utbildning och framförallt funktion förklaras merparten av dessa redovisade skillnader, dock kvarstår cirka 5-6 procent, så kallad oförklarad löneskillnad⁹. I ekonomisk teori hävdas att dålig arbetsmiljö kan förväntas kompenseras med högre lön emedan empiri visar att ju sämre arbetsmiljö desto lägre lön¹⁰.

Det har skett vissa förändringar i arbetslivet, andelen kvinnor i ledande befattning har ökat de senaste tio åren med cirka 7-9 procentenheter beroende på sektor. Däremot är den totala andelen kvinnor som arbetar i privat sektor och skillnaderna mellan kvinnor och mäns löner relativt oförändrade¹¹.

Således finns det flera skäl till att studera utvecklingen av arbetsskador nedbrutet på män respektive kvinnor. I inledningen beskrevs stora förändringar under 1980- och 1990-talen samt att anmälningar av skador minskade betydligt snabbare för män än för kvinnor. Därför är det

⁸ Arbetsmarknadssituationen för hela befolkningen 15-74 år, AKU 1:a kvartalet 2011. Labour Force Surveys: First Quarter 2011. Averiges officiella statistiska meddelanden AM 11 SM 1102.

⁹ http://www.mi.se/jamstallt/lev3_kvm_lon.html

¹⁰ Arbetsmarknaden ISBN: 9789185355532 Förlag: SNS Förlag Utgivningsland: Sverige SAB: Oha Medarbetare: Edin, Per-Anders (medf.), Holmlund, Bertil (medf.), Wadensjö, Eskil (medf.)

¹¹ <http://www.konj.se/download/18.4bb0052912fd16044aa800039830/Chefsbefattning+och+lonegap+mellan+man+och+kvinnor.pdf>

intressant att studera utvecklingen för män respektive kvinnor det senaste decenniet bland annat nedbrutet på olika sektorer, branscher och yrken. Sådan analys kräver bland annat en "nyckel" mellan ändrade klassificeringar av branscher över tiden, därför genomför mer omfattande analys i kommande fördjupningsstudier. Här presenteras de tre senaste årens utveckling för män respektive kvinnor på aggregerad nivå.

I tabell 3 framgår att sammantaget för de båda typerna av arbetsskador för män och kvinnor (arbetstagare och egenföretagare) är antalet anmälningar lägre år 2010 än 2008, de minskade med cirka -3 procent, motsvarande resultat presenteras med uppgifter i diagram 1. Antalet anmälningar var dock lägst år 2009 (krisåret) jämfört med både år 2008 och 2010.

Fördelas anmälda arbetsskador på skadetyper framgår att det att det skiljer mellan de två skadetyperna samt mellan män och kvinnor dessa tre år. Sammantaget är det ingen förändring vad gäller arbetsolyckor emedan antalet anmälda arbetssjukdomar minskade betydligt. Dock skiljer det mellan män och kvinnor.

Det är en fortsatt förskjutning av arbetsskador från män till kvinnor. År 2010 svarar män för 54 procent och kvinnor för 46 procent av alla arbetsskador med sjukfrånvaro. Männens svarar fortfarande för störst andel av arbetsolyckor 58 procent men kvinnornas andel ökar. Däremot svarade kvinnor för en större andel av anmälda arbetssjukdomar, 56 procent.

Männens anmälningar av arbetsolycka och arbetssjukdom är lägre år 2010 än jämfört med år 2008, -4 procent respektive -17 procent. Kvinnors arbetsolyckor ökade med +8 procent och minskade för arbetssjukdom med -9 procent.

Den snabbare minskningen för män år 2009 och den snabbare ökningen för kvinnor år 2010 verkar följa i vilka branscher män respektive kvinnor är sysselsatta. Män i huvudsak inom varuproducerande branscher som tappade stort i den ekonomiska krisen år 2009 men som återhämtar sig 2010, vilket delvis kan förklara skadeutvecklingen. Kvinnor i huvudsak inom tjänsteverksamheter som har haft ökade anmälningar under alla dessa tre år.

Tabell 3. Anmälda arbetsskador antal och andel, fördelat på män respektive kvinnor, samt förändring åren 2008 till 2010

		Arbetsolycka	Arbetsjukdom	Andel män resp. kvinnor
2008	Män	16274	4787	57
	Kvinnor	10517	5620	43
	Andel kvinna	39	54	
2009	Män	14055	3993	54
	Kvinnor	10450	4899	46
	Andel kvinnor	43	55	
2010	Män	15618	3969	54
	Kvinnor	11360	5106	46
	Andel kvinnor	42	56	
2008/2010	Män	-4	-17,1	-7
2008/2010	Kvinnor	8	-9,1	2
2008/2010	Totalt	0	-12,8	-3,1

Källa: Arbetsmiljöverkets informationssystem för arbetsskador april 2011

Bilaga 1

Branschutvecklingen åren 2003-2010

Här redovisas anmälda och registrerade arbetsskador med sjukfrånvaro per branschavdelning, åren 2003 till 2010. Eftersom indelningen av branscher har reviderats från och med år 2008 har en nyckel på aggregerad avdelningsnivå använts. Redovisningen är kompletterad med denna för att visa på längre jämförbara tidsserier.

Vissa avdelningar har grupperats för att medge större jämförbarhet mellan de två klassificeringarna. Indelningen SNI 2002 hade 17 avdelningar och SNI 2007 har 21 avdelningar. På avdelningsnivå (högsta nivån) är några av avdelningarna helt jämförbara. Statistiska centralbyrån anger dock själva att skapandet av avdelningen för information och kommunikation samt undergrupperingar av verksamheter anknutna till miljö inom olika avdelningar har inneburit svårigheter att göra jämförelser med föregående versioner. Nya begrepp på den högsta nivån har införts, nya detaljer har skapats för att avspegla olika typer av produktion och beskriva nya branscher. Samtidigt är ambitionen att bibehålla strukturen på de områden där det inte explicit krävs förändringar på grund av införandet av nya verksamheter.

Som framgår av tabell 4, är fördelningen av anmälda och registrerade arbetsskador över tidsperioden 2003 till 2010 relativt stabil. Den tydligaste förändringen är att andelen anmälningar i tillverkningsindustrin i förhållande till andra branscher har minskat under krisåren.

Studier som tar hänsyn till bland annat sysselsättningsförändringar och som även bryter ner statistiken på män respektive kvinnor kan ytterligare öka kunskapen om arbetsskador. Inte minst utvecklingen av ett yrke och medföljande krav på erfarenhet och utbildning antas påverka utvecklingen över tiden. I denna redovisning är dock inte antalet skador inte ställt i relation till antalet sysselsatta per avdelning vilket gör att om antalet sysselsatta minskar i en avdelning kan andelen skador också minska i relation till denna förändring.

Tabell 4. Anmälda arbetsskador med sjukfrånvaro per branschavdelning, åren 2003 till 2010

Avdelningar sni 02	2003	2004	2005	2006	2007	Avdelningar sni 07	2008	2009	2010
A Jordbruk, jakt, skogsbruk						A Jordbruk, skogsbruk, fiske			
B Fiske	1,4	1,3	1,5	1,4	1,4		1,1	1,1	1,1
C Utvinning av mineral	0,4	0,3	0,4	0,4	0,4	B Utvinning av mineral	0,4	0,4	0,4
D Tillverkning	27,1	26,7	26,2	25,5	27,1	C Tillverkning	25,3	21,2	21,3
E El-, gas-, värme- o vattenförsörjning						D Försörjning av el-, gas-, värme, kyla			
	0,5	0,5	0,4	0,4	0,5	E Vattenförsörjning; avfall avloppsrening, sanering	1,1	1,3	1,2
F Byggsverksamhet	8,8	8,7	9,0	9,3	8,8	F Byggsverksamhet	10,1	10,2	10,1
G Parti- och detaljhandel; reparation motorfordon, hushållsartiklar, personliga artiklar	6,5	6,4	6,3	6,1	6,5	G Handel; detaljhandel, reparation motorfordon			
							6,3	6,5	6,4
H Hotell- och restaurangverksamhet	1,5	1,4	1,4	1,4	1,5	I Hotell- och restaurangverksamhet	8,9	9,5	9,8
I Transport, magasinering, kommunikation						H Transport, magasinering, J Informations- och kommunikationsverksamhet			
	8,3	8,6	8,7	8,8	8,3		1,5	1,6	1,7
J Finansiell verksamhet	0,7	0,7	0,7	0,6	0,7	K Finans-, försäkringsverksamhet	1,1	0,5	0,3
K Fastighets- och uthyrningsverksamhet, företagstjänster						L Fastighetsverksamhet			
	6,7	6,6	6,9	6,9	6,7	M Verksamhet inom juridik, ekonomi, vetenskap, teknik			
						N Uthyrning, fastighetsservice, resetjänst, andra stödtjänster	8,0	8,0	7,9
L Offentlig förvaltning, försvar; obligatorisk socialförsäkring	6,7	6,3	6,0	5,7	6,7	O Offentlig förvaltning, försvar; obligatorisk socialförsäkring			
							5,8	6,2	6,3
M Utbildning	8,9	9,0	8,8	9,0	8,9	P Utbildning	8,5	9,6	9,7
N Hälso- och sjukvård, sociala tjänster; veterinärverksamhet	19,0	20,0	19,9	21,0	19,0	Q Vård och omsorg; sociala tjänster			
							18,7	21,0	20,9
O Andra samhälleliga och personliga tjänster	3,1	3,1	3,1	3,0	3,1	R Kultur, nöje, fritid			
						S Annan serviceverksamhet	2,4	2,3	2,5
P Hushållens verksamhet						T Förfärdarbete i hushåll; hushållens produktion av diverse varor och tjänster för eget bruk			
	0	0	0	0	0		0,0	0,0	0,0
Q Verksamhet vid internationella organisationer, utländska ambassader o.d.						U Verksamhet vid internationella organisationer, utländska ambassader o.d.			
	0	0	0	0	0		0,0	0,0	0,0
Missing	0,6	0,6	0,6	0,6	0,6	Missing	0,9	0,7	0,5
Totalt	100	100	100	100	100	Totalt	100	100	100

Källa: Arbetsmiljöverkets informationssystem för arbetsskador april 2011.

Not: Nyckel för näringsgrensindelning SNI02 och SNI07, Statistiska centralbyrån MIS 2007:2. SNI 2007. Standard för svensk näringsgrensindelning 2007. Korrigerad version 2009-02-12.

Bilaga 2

Forskning om anmälningsbenägenhet

Benägenheten att anmäla arbetsskador är ett komplext fenomen och kunskapen om anmälningsbenägenheten i vetenskapen är begränsad. Fokus har istället vilat på att förklara underrapportering av inträffande arbetsolyckor och arbetssjukdomar. Trender vad gäller antalet anmälda arbetsskador och rapporteringen av inträffade arbetsskador varierar från land till land, vilket återspeglar kulturella skillnader samt skillnader i rapporteringssystem och lagstiftning: HSL, Health and Safety laboratory, (2005) Literature Review on the Reporting of Workplace Injury Trends, UK.

Konsensus i vetenskapen förefaller finnas när det gäller underrapporteringens förekomst men mindre konsensus finns om varför underrapporteringen sker.

Viss forskning fokuserar på några branscher såsom hälsovård, jordbruk, hotell och restaurang, och byggbranschen som anses ha mer omfattande underrapportering. Det finns studier som tyder på att vissa organisationer (dvs. de som har en dålig säkerhetsklimat) kan vara mer benägna än andra att engagera sig i underrapportering: Probst & Brubaker (2008) Organizational Injury Rate Underreporting: The Moderating Effect of Organizational Safety Climate, Journal of Applied Psychology.

Både i Storbritannien och USA finns det enighet bland forskare att små företag är mer benägna att underrapportera eller inte rapportera alls de inträffade arbetsskadorna. Främst anses den bristande medvetenheten om rättsliga krav på rapportering vara en orsak till denna underrapportering samt att hanteringen av en arbetsskadeanmälan anses utgöra en större administrativ börda för mindre företag, HSL, (2005) Literature Review on the Reporting of Workplace Injury Trends, UK.

Faktorer som har inverkan på om en skada i arbete anmäls eller inte kan delas in i strukturella och individuella.

När det gäller de strukturella förklaringsorsakerna till underrapporteringen av inträffade arbetsskador lyfter vetenskapen fram säkerhetsprogram i företagen där belöningar ges till de anställda för minskningar av antalet arbetsolyckor och tillbud. Dessa program anses vara kraftfulla hinder för rapporteringen av inträffade arbetsskador. Vidare anses dålig säkerhetskultur, med otillräckliga system och rutiner för rapportering av farliga händelser. En avgörande aspekt för ett framgångsrikt införande av säkerhetskultur och ett rapporteringssystem är aktiv och synlig ledning som engagerar sig i frågan. Därför anses underrapportering sannolikt också vara ett tecken på dålig ledning ifråga om arbete med en säker arbetsplats:

HSL, (2005) Literature Review on the Reporting of Workplace Injury Trends, UK.

Anställdas upplevelse av rapportering som omfattar många olika faktorer framhävs i forskningen som den främsta individuella förklaringsorsaken som påverkar anställdas vilja att rapportera olyckor och skador. Dessa faktorer inkluderar exempelvis att äldre arbetstagare ibland tillskriver sina symptom till ålder, rädsla för repressalier, förlust av övertidsersättning, känsla av att drabbas av symptom är ett tecken på svaghet, diskriminering samt uppfattningen att ingenting kan göras åt situationen: HSL, (2005) Literature Review on the Reporting of Workplace Injury Trends, UK.



ARBETSMILJÖ
VERKET