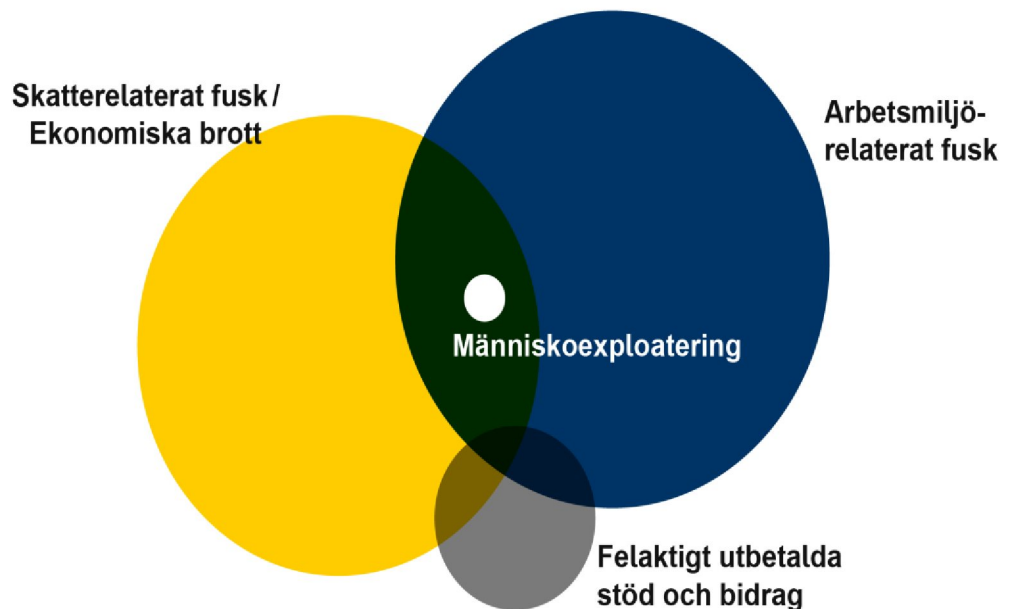


LÄGESRAPPORT

FÖR DET MYNDIGHETSGEMENSAMMA
ARBETET MOT FUSK,
REGELÖVETRÄDELSER OCH ANNAN
BROTTLIGHET I ARBETSLIVET



Innehållsförteckning

1. Sammanfattning	4
1.1 Riskmiljöer	4
1.2 Prioriteringar	4
1.3 Slutsatser och rekommendationer	5
2. Rapporten	7
2.1 Bakgrunden	7
2.2 Rapportens syfte	8
2.3 Exempel på myndighetssamverkan	8
2.4 Metod och material	9
2.5 Utgångspunkter	11
2.6 Disposition	12
3. Personalintensiva sektorer	13
3.1 Byggbranschen	14
3.2 Städbranschen	17
3.3 Gröna Näringar	18
4. Transport	20
4.1 Åkerier	20
4.2 Taxi	21
4.3 Varutransporter	21
5. Övriga branscher	
5.1 Försäljning av varor och tjänster, kontantbranschen	24
6. Omsorgsverksamheten	26
7. Slutsatser och rekommendationer	27

1. Sammanfattning

1.1. Riskmiljöer

En gemensam strävan för samhället är att trycka tillbaka fusk, fel och brottslighet som förekommer inom arbetslivet. Det självklara målet är att företag, oavsett bransch, ska uppleva att de konkurrerar på lika villkor. Arbetet för lika villkor inom näringslivet måste därför ta sikte på målgrupper eller miljöer. Denna myndighetsgemensamma lägesrapport tar sikte på miljöer med hög risk för arbetskraftsrelaterat fusk och fel. I det följande benämns sådana miljöer för "riskmiljöer"

1.2. Prioriteringar

För att en riskmiljö ska prioriteras inom myndighetssamarbetet, krävs att det förekommer fusk och fel som påtagligt påverkar företagens konkurrensvillkor eller på annat sätt ger upphov till felaktigt utnyttjande av samhällsresurser. Riskmiljön ska vara möjlig att avgränsa till en bestämd företagspopulation, exempelvis bransch eller region. Tänkbara riskmiljöer kan grovt delas in i olika riskgrupper, som i olika grad kopplar till arbetskraftsrelaterade problem.

Personalintensiva branscher

Exempel är bygg, städ, gröna näringar och restaurang. Det handlar om mindre kvalificerade tjänster som inte kan flyttas ut till låglöneländer. Arbetskraften tas delvis till Sverige istället, och det ligger nära till hands att företagen bryter mot regler för att klara av konkurrensen.

Transport

Under transport inryms både gods- och persontransporter samt flytt. Grundproblemet är detsamma som inom personalintensiva branscher. Transporttjänster utförs av en rörlig arbetskraft, som delvis är gränsöverskridande. En skillnad mot personalintensiva branscher är att arbetskraften inte befinner sig på fasta arbetsplatser. Det kan därmed vara svårare för myndigheter att kontrollera transportbranschen.

Övriga branscher med arbetskraftsrelaterade problem

Under denna rubrik kan samverkande myndigheter lyfta fram ytterligare riskmiljöer som bör prioriteras. Ett typiskt exempel är branscher som fortfarande har ett stort inslag av kontanter som t.ex. restauranger, bilverkstäder och skönhetssalonger. Kontanthantering ger större möjligheter för medvetet fusk, och det är stor risk att företag inom kontantbranscher börjar fuska med regler om deras konkurrentföretag gör det. Detta medför att kontrollerande myndigheter måste bemöta problemen mer systematiskt än enbart utredning.

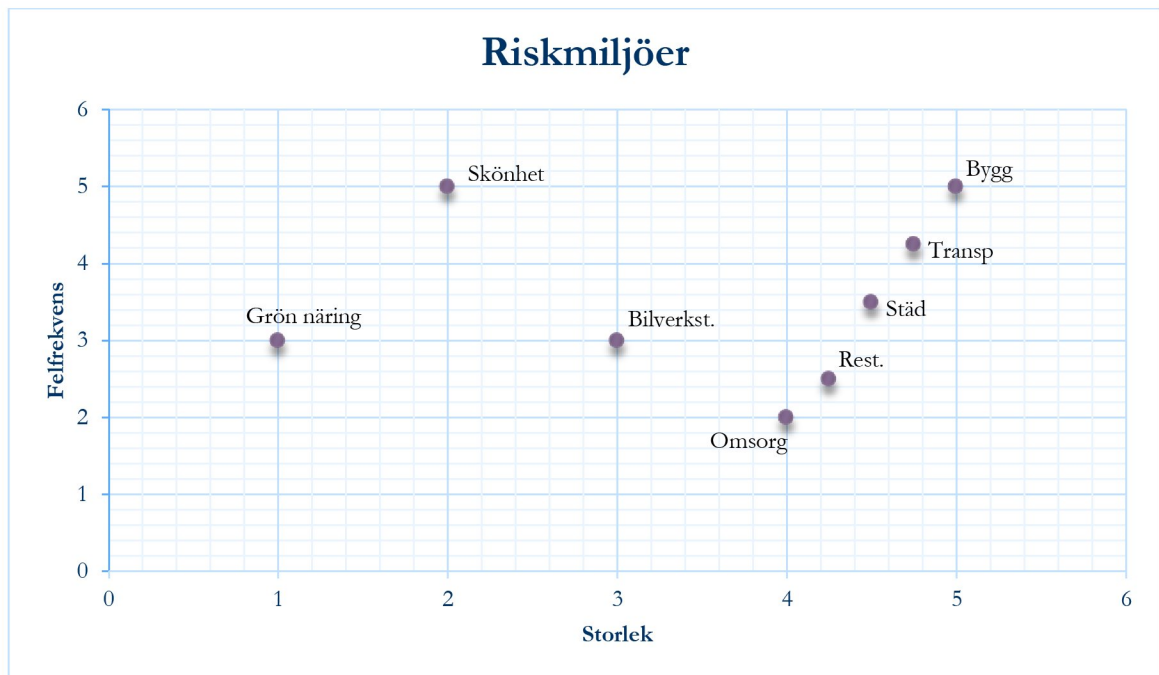
Nyare företeelser som kan påverka näringslivet dyker upp inom internethandeln. Varor och tjänster säljs direkt till konsumenter med risk att skatt- och konsumentregler kringgås. Samhället befinner sig i en utveckling där nätet inom kort spås ta över en stor del av den försäljning som går mot konsument. Perspektivet måste finnas med i den mån det genererar arbetskraftsrelaterat fusk.

Särskilt om vård och omsorg

I några fall är det motiverat att ta med branscher som finansieras av det allmänna. Här finns t.ex. tandläkare, läkare och företag inom personlig assistans. Fusket inom dessa branscher påverkar negativt större företag med arbetskraft som följer reglerna.

1.3. Slutsatser och rekommendationer

Samverkande myndigheter har gemensamt uppskattat att riskmiljöerna förhåller sig till varandra enligt nedanstående diagram.



Diagrammet ska förstås som en sammanvägning av storlek och felfrekvens hos respektive riskmiljö. Byggbranschen är en stor riskmiljö med en jämförelsevis hög felfrekvens. Städ och transport är andra branscher som är stora i båda avseendena. En vägledning för prioritering av olika riskmiljöer sinsemellan kan fås genom multiplikation av uppskattade värden på storlek och felfrekvens.

Bygg	25
Transport	20
Städ	15,75
Restaurang	12
Skönhet	10
Bilverkstad	9
Omsorg	8
Grön näring	3

Bygg, restaurang, skönhetsalonger och bilverkstäder är pilotbranscher för myndighetsgemensamma arbetet under 2019. Lägesrapportens disposition har med avsikt gjorts bredare för att kunna inrymma fler prioriterade riskmiljöer för kommande år. Den myndighetsgemensamma lägesrapporten kommer att uppdateras årligen.

Samtliga deltagande myndigheter konstaterar att förekomsten och allvarlighetsgraden av fusk, regelöverträdelse och brottslighet i arbetslivet är omfattande. Utifrån lägesrapporten är det tydligt att det är omöjligt att bryta trenden utan ett fungerande myndighetssamarbete. Problembilden sträcker sig dessutom utöver arbetslivets ramar och regelverk. Den problembild som framkommer i denna lägesrapport berör även socialförsäkringen, migration och arbetskraftsinvandring, lönebildningen, bostadsmarknaden och rättsväsendet. Ytterst är fenomenet fusk, regelöverträdelse och brottslighet i arbetslivet ett hot mot den svenska arbetsmarknadsmodellen och samhällskontraktet.

2. Rapporten

2.1. Bakgrund

Fusk, regelöverträdelse och brottslighet i arbetslivet leder till negativa konsekvenser för arbetstagare, företag, samhället och statsfinanserna. Arbetstagare riskerar ofta osäkra arbetsvillkor, lägre löner, allvarliga kränkningar av arbetstagares rättigheter och minskat skydd enligt arbetsrätts- och socialskyddslagstiftningen. Det förekommer att arbetstagare medvetet utsätts för brister i arbetsmiljön eller tvingas arbeta övertid utan ersättning. Problematiken ger också negativa konsekvenser för den ekonomiska jämställdheten. Företag som följer reglerna riskerar att konkurreras ut av oseriösa aktörer. Både nationellt och regionalt kan detta påverka tillgången på seriösa arbetstillfällen och snedvrیدا särskilt utsatta branscher.

Samhället och statsfinanserna riskerar allvarliga budgetkonsekvenser genom minskade intäkter via skatter och ökat felaktigt utflöde av bidrag. Sammantaget inverkar fusk, regelöverträdelse och brottslighet i arbetslivet negativt på sysselsättning och produktivitet och snedvrیدer konkurrensen. På sikt kan tilliten till samhällskontraktet hotas. Som exempel kan de utsatta områdena och parallella samhällsstrukturer nämnas.

Aktörer som inte följer regler i syfte att uppnå konkurrensfördelar bryter ofta mot flera olika regelverk samtidigt. Det kan handla om exempelvis överträdelse av arbetsmiljö- och skattelagstiftningen samt s.k. välfärdsbrottslighet, vilket kan vara missbruk av skattefinansierade system, såsom socialförsäkringar, och skattesubventionerade system. Det kan också handla om penningtvätt och bedrägerier, arbete utan arbetstillstånd, arbetskraftsexploatering och människohandel samt organiserad brottslighet. Gränsen mellan organiserad brottslighet och annat fusk inom arbetslivet kan många gånger vara svår att dra. Fenomenet sträcker sig över flera områden och flera myndigheters ansvarsområden berörs.

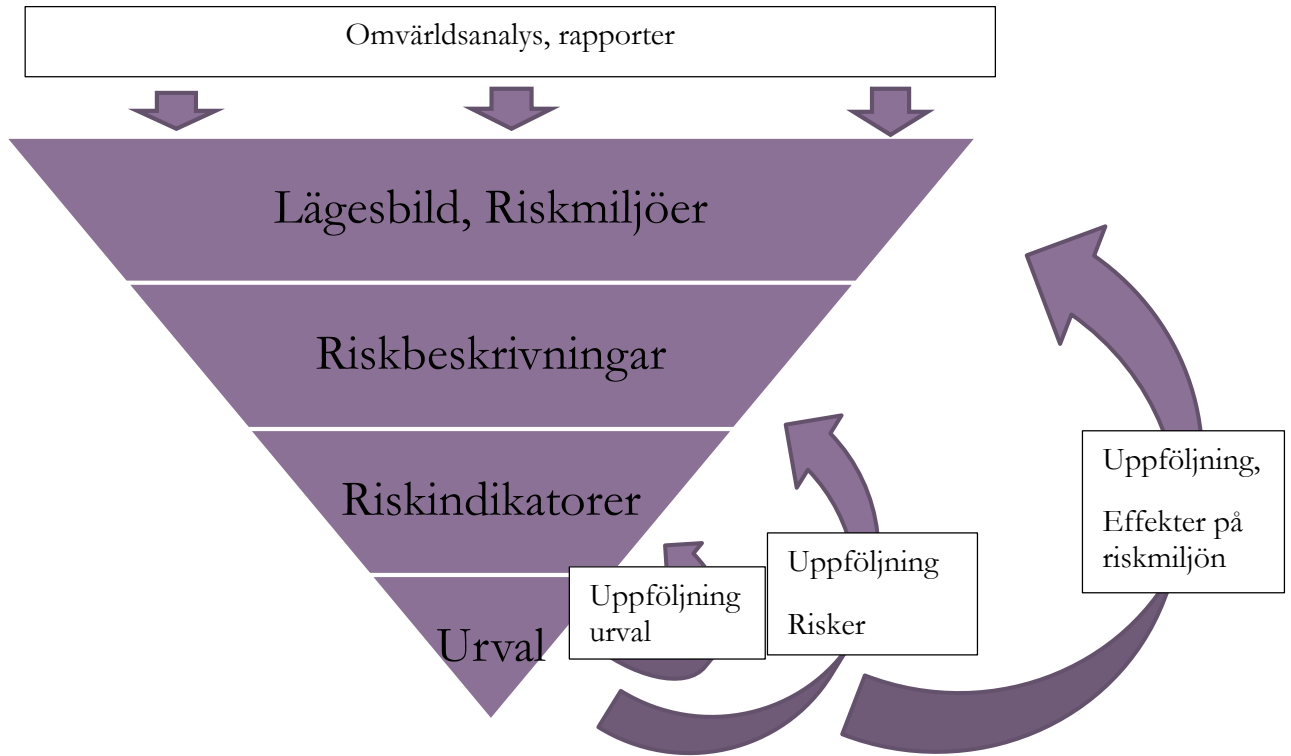
Regeringen gav i december 2017 i uppdrag åt Arbetsförmedlingen, Arbetsmiljöverket, Ekobrottsmyndigheten, Försäkringskassan, Jämställdhetsmyndigheten, Migrationsverket, Polismyndigheten och Skatteverket att under 2018–2020 utveckla ändamålsenliga och effektiva metoder för myndighetsgemensam kontroll för att motverka fusk, regelöverträdelse och brottslighet i arbetslivet. I uppdraget ingår att:

- Kartlägga och analysera hur myndigheterna kan bidra i gemensamma kontroller utifrån respektive uppdrag, syfte och verktyg.
- Utveckla kontaktytor, arbetssätt och rutiner för en väl fungerande myndighetsgemensam kontroll, på både nationell och regional nivå.
- Ta fram ett stöd till myndigheterna gällande möjligheter till informationsutbyte, inom ramen för gällande sekretesslagstiftning.
- Utveckla kriterier som är till hjälp för att bedöma när det är lämpligt att göra myndighetsgemensam kontroll, vilka myndigheter som i så fall bör delta och på vilket sätt.
- Säkerställa att de utvecklade metoderna integreras i myndigheternas verksamhet så att myndighetssamverkan efter 2020 fungerar väl.

Arbetsmiljöverket ska samordna metodutvecklingen. Myndigheten ska också samråda med arbetsmarknadens parter i syfte att utveckla former för att ta tillvara deras kunskap och erfarenheter. En del av arbetet är att ta fram en myndighetsgemensam lägesrapport som ska fungera som underlag för planering av insatser och för kommunikation av problembilden.

2.2. Rapportens syfte

Lägesbildens syfte är att beskriva samt ge förslag till vilka prioriteringar av riskmiljöer som ska göras inom ramen för myndighetssamverkan. Input kommer från omvärlden, men också från respektive myndighets operativa verksamhet. Uppföljning kommer att ske gemensamt både på ärende- och risknivå. Inom denna myndighetssamverkan måste också uppföljning ske på riskmiljönivån. Rapporten ska också ge en översiktssbild av problemområdet fusk, regelöverträdelser och brottslighet kopplat i arbetslivet.



2.3. Exempel på myndighetssamverkan

De samverkande myndigheterna möter på olika sätt företag som utsätts eller utsätter andra för osund konkurrens. Hur myndigheternas olika verktyg får användas är även detta reglerat i lag. På samma sätt är den information som kan lämnas mellan och till olika myndigheter reglerad i lag. Operativ myndighetssamverkan ska ske inom nuvarande regelsystem och nuvarande sekretesslagstiftning.

Alla deltagande myndigheter arbetar löpande med kontroller av olika slag. Kontroll av inlämnade uppgifter kan ske både generellt och riktat och genomförs både maskinellt och automatiserat likväl som fysiskt. Kontroll syftar till att säkerställa att de uppgifter som lämnas till myndigheter är korrekta och att de beslut som uppgifterna ligger till grund för ska bli rätt. Kontroller kan ske både före och efter beslut och flera myndigheter har möjlighet att genomföra oanmälda kontroller eller tillsynsbesök.

Utöver att kontroller syftar till att hjälpa företagen att göra rätt samt upptäcka felaktigheter, så kan de också ha en störande och avskräckande effekt för de aktörer som avsiktligt lämnar oriktiga uppgifter och ägnar sig åt brottslig verksamhet.

Vid en myndighetsgemensam inspektionsinsats kan Polisen initialt behöva säkra arbetsplatsen och kvarhålla alla som befinner sig där för identifiering. Vid insatser mot

större arbetsplatser, t.ex. byggen, kan det krävas många poliser för att klara detta. I annat fall föreligger risk att personer avviker så fort Arbetsmiljöverkets eller andra myndigheters inspektörer eller tjänstemän kommer in på arbetsplatsen. Det är endast Polisen som har befogenhet att kvarhålla och identifiera personer.

Vid myndighetsgemensamma insatser mot transportbranschen vid väg kan polisen stoppa fordon som t.ex. misstänks vara överlastade, eller för att väga fordonet, inspektera fordonets skick, kontrollera chaufförers identitet och behörigheter etc. Arbetsmiljöverket har inte befogenhet att stoppa fordon, men kan inspektera lastsäkring, att fordonet är trafiksäkert mm.

Under en pågående myndighetsgemensam inspektion förekommer det att åklagare måste kopplas in för att besluta om förundersökning eller husrannsakan, t.ex. vid misstanke om ekonomisk eller annan brottslighet.

När utländska medborgare utan arbetstillstånd eller tillstånd att vistas i landet påträffas på arbetsplatser har Polisen möjlighet att ta dessa i förvar. Detta har skett vid ett flertal tillfällen. Deltagande och samordnande av myndigheter som har rätt att utöva tvångsmedel och initiera förundersökningar är avgörande för att vissa av de gemensamma insatserna ska lyckas och ha effekt. Dessutom finns en risk för hot och våld när Arbetsmiljöverket ensamt gör insatser riktade mot osund konkurrens i arbetslivet. Gemensamma insatser med andra myndigheter ökar säkerheten för alla deltagande myndighetspersoner.

2.4. Metod och material

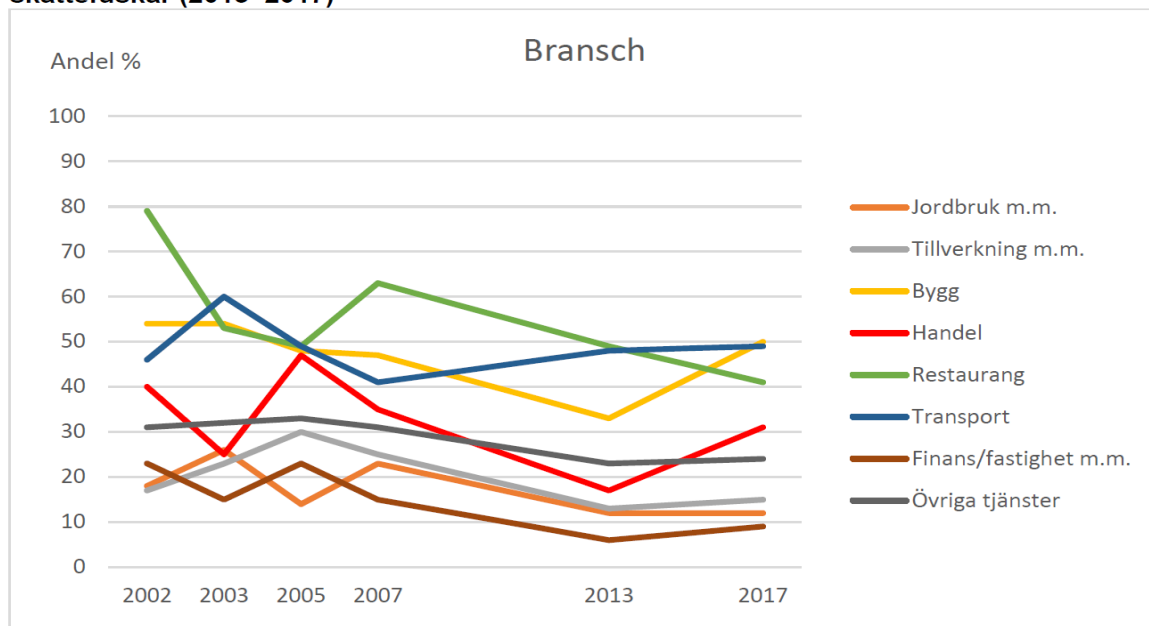
Representanter från Arbetsförmedlingen, Arbetsmiljöverket, Försäkringskassan, Polisen, Ekobrottsmyndigheten, Skatteverket och Migrationsverket har deltagit vid framtagandet av denna lägesbild. Metoden har varit att först finna gemensamma prioriteringar av riskmiljöer, och därefter en gemensam struktur för rapportering av fusk och fel kopplat till riskmiljöerna. Varje myndighet har bidragit med sin beskrivning, och därefter har materialet satts ihop till en gemensam lägesbild.

Skatteverkets företagarundersökning

I mars 2018 kom resultaten från Skatteverkets stora företagarundersökning. Undersökningen gjordes under 2017 i form av en enkät till olika branscher och företagsgrupper. I undersökningen ställs en rad påståenden, som företagarna får bedöma hur väl de stämmer. Bl.a. ställs ett direkt påstående om osund konkurrens; ”Vårt företag är i stor utsträckning utsatt för konkurrens från företag inom branschen som skattefuskar.”. Totalt instämmer 21% av företagen i påståendet, jämfört med 17% vid den förra mätningen. Bygg- och transportbranschen är de två branscher som uppvisar sämst resultat. Där instämmer 50% av företagen i påståendet. Bygg är den bransch som försämrat sig mest sedan förra mätningen 2013. Företagarundersökningen har haft stor betydelse i bedömningen vilka riskmiljöer som ska prioriteras inom myndighetssamverkan.

Vårt företag är i stor utsträckning utsatt för konkurrens från företag som skattefuskar (2002–2007)

Vårt företag är i stor utsträckning utsatt för konkurrens från företag inom branschen som skattefuskar (2013–2017)



Arbetsmiljöverkets undersökningar

Arbetsmiljöverket har genomfört en undersökning som visar att 5 av 10 arbetsgivare inom städbranschen upplever att många tvingas bryta mot arbetsmiljöregler för att få uppdrag. För att åtgärda problemen anser 7 av 10 arbetsgivare att det behövs mer myndighetskontroll.

Med avslut våren 2017 intervjuade Arbetsmiljöverket 3 200 arbetsgivare inom branscherna bygg, transport, hotell- och restaurang samt verksamheter inom lant- och skogsbruk. Den undersökningen visade att 3 av 10 arbetsgivare upplevde att man inom de verksamheterna tvingas bryta mot arbetsmiljö- och arbetstidsregler för att klara konkurrensen. Sammantaget tror endast 4 av 10 arbetsgivare i de båda undersökningarna – med totalt 3850 medverkande – att fuskare kommer att upptäckas. De som upplevde mest problem var transportbranschen, följt av byggbranschen. Arbetsmiljöverket tolkar undersökningarna som att arbetet mot osund konkurrens är både viktigt och angeläget.

Arbetsmiljöverket samlade under november 2016 till januari 2017 in enkäter från 735 utländska arbetstagare som arbetade i Sverige. Arbetstagarna kontaktades vid flygplatser, hamnar och vid rastplatser. Av de svarande arbetade de flesta inom transportbranschen som chaufförer eller inom byggbranschen. 43% uppgav att de arbetade mer än 40 timmar i veckan, där 25% inte ville ange hur många timmar de faktiskt arbetade. 46% uppgav att de inte kan påverka hur mycket lön de får, 42% angav att de inte kan påverka sin arbetssituation vad gäller stress och 36% angav att de inte kan påverka sin arbetstid. I genomsnitt angav 78% att de inte vet var de ska vända sig om de upplever brister i arbetsmiljön på sin arbetsplats i Sverige.

De flesta som tillfrågades, 58%, uppgav att de har högre lön i Sverige jämfört med sitt hemland. För de som jobbade inom byggbranschen var det 83% som tjänade mer jämfört med i hemlandet. 42% bedömde att de fick lägre lön jämfört med svenska arbetstagare. Trots detta, angav 65% av de tillfrågade att de upplever arbetet i Sverige

som positivt. Detta visar på att det torde vara en god tillgång på utländsk arbetskraft som kan tänka sig att arbeta under dåliga arbetsvillkor för att få en högre lön.

2.5. Utgångspunkter

Kriterierna för det myndighetsgemensamma arbetet mot fusk, regelöverträdelser och brottslighet i arbetslivet är dessa:

- **Företag** inom **riskmiljöer** som identifierats i den myndighetsgemensamma lägesbilden
- Allvarlig och **identifierad företeelse** inom identifierad riskmiljö (ej aktörsinriktat)
- Misstanke finns om pågående felaktigheter som, direkt eller indirekt, **rör arbetskraften**
- Kontrollen och tillsyn genom samverkan ger **väsentligt mervärde** hos en eller flera myndigheter

Problemen hänger ihop – åtgärderna också



Företag manipulerar regelsystemen så att konkurrensneutraliteten sätts ur spel. Detta kan ske genom:

- 1) att de olika lagar som reglerar arbetsmarknaden inte följs avseende:
 - *Skatter
 - *Avgifter
 - *Arbetsmiljöregler
 - *Arbetsstillstånd och/eller bidrag som täcker hela eller delar av arbetskraftens kostnader erhålls felaktigt
 - *Övriga regelsystem såsom Trafiklagstiftning, Migrationslagstiftning, utstationeringslagstiftning etc.
- 2) att företag använder manipulerade eller falska intyg, identiteter och andra osanna handlingar inklusive oriktiga registreringar hos myndigheter.
- 3) att företag inte levererar utlovad kvalitet i form av utförda tjänster eller material.
- 4) att företag inte är bekanta med regelsystemen och därför begår de oavsiktliga fel.

I det myndighetsgemensamma uppdraget ingår punkt 1 och 2.

2.6. Disposition

För varje riskmiljö har nuläge beskrivits. Detta kan förstås som en aktuell bild av läget inom riskmiljön. Därefter har i de flesta fall önskat nyläge beskrivits. Nyläget bygger på antaganden om vad som bör göras för att myndigheterna ska gå mot de önskade effekterna.

Typ av åtgärder	Effekter på kort sikt			Effekter på lång sikt		Mål
Förebyggande åtgärder	Förståelse för gemensam nytta av verksamheten	Minskad förutsättning för regel fusk, regelöverträdelse och brottslighet i arbetslivet.	Ökad konkurrensneutralitet	Faktiskt sund konkurrens		
Informations utbyte	Förbättrad säkerhet för personal (kopplad till metodstödet)	ökad upplevd upptäcktsrisk för oseriösa till stöd för seriösa	Myndighetsgemensamt förslag om regeländringar för effektivare samverkan	Upplevd sund konkurrens	Väl fungerande samhälle	
Avregistreringar/ Lämplighetsprövningar	Förbättrad samsyn/samverkan med branscherna	Felaktiga utbetalningar har minskat	Minskat bidragsfusk	Tillit till myndigheternas förmåga att hantera problematiken kring sund konkurrens		
Ta Pengarna	Synergieffekter tack vare myndighetssamverkan					
(Registervärd)						

När nuläge och önskat nyläge ställs intill varandra framträder vad som ligger i vägen för de önskade effekterna inom resp. riskmiljö. Detta har sedan varit vägledande för slutsatser om vilka åtgärder myndigheterna ska vidta mot riskmiljöerna.

I de kommande avsnitten beskrivs nu- och nyläge för de prioriterade riskmiljöerna. I det sista avsnittet görs sedan en sammantagen bedömning om vad som bedöms som särskilt angeläget för den arbetskraftsrelaterade myndighetssamverkan under det kommande året. Riskmiljöer och problem som är relevanta för flera myndigheter har fått extra tyngd i denna prioritering.

3. Personalintensiva sektorer

Nuläge, Arbetsförmedlingen och Försäkringskassan

Arbetsförmedlingens och Försäkringskassans kontrollarbete är inte kopplat mot särskilda riskmiljöer, men risken för felaktiga utbetalningar är naturligtvis hög i arbetskrafttäta miljöer.

De största riskerna för fusk, regelöverträdelser och brottslighet inom Arbetsförmedlingens ansvarsområde är kopplat till de subventionerade anställningarna. Subventionerade anställningar betyder att arbetsgivaren får ett ekonomiskt bidrag som i sin tur minskar lönekostnaden för den som anställs. Eventuellt utgår även bidrag för handledning. Arbetsförmedlingen fattar även beslut om andra program och insatser hos arbetsgivare, t.ex. olika former av praktik, bidrag till hjälpmedel, ersättning för validering och arbetsträning. Det är dock de subventionerade anställningarna som står för de stora volymerna av deltagare samt sett till utbetalda belopp är dominerande. Vinsten för den oseriösa arbetsgivaren är att få bidraget för den anställde, men inte fullt ut stå för de kostnader som en anställning för med sig enligt lagar och förordningar.

Risken för fusk, regelöverträdelser och brottslighet kopplat till anställd personal finns främst inom branscher där det är relativt lätt att etablera sig och där kravet på erfarenhet och utbildning hos de anställda är relativt låg. Personer med brist på arbetslivserfarenhet och kortare utbildning står oftast längre från arbetsmarknaden, samtidigt som de subventionerade anställningarna är riktade till just dessa personer. Eftersom denna grupp utgör en stor del av de inskrivna på Arbetsförmedlingen, är det i sin tur relativt lätt att få tag i subventionerad arbetskraft till dessa branscher.

Utifrån ovanstående resonemang finns det enligt Arbetsförmedlingens erfarenhet av särskilda riskbranscher som lokalvård, byggstäd, personlig assistans, restaurang och taxi. De senaste åren har riktade kontroller utförts inom taxi, lokalvård och assistans på de beslut som tagits. Resultatet av de riktade kontrollerna, liksom för det ordinarie kontrollarbetet, är omprövade beslut, återkrav och ibland även polisanmälningar. Tillvägagångssättet för att olagligt minska eller helt slippa sina kostnader för personal, samtidigt som bidrag från Arbetsförmedlingen betalas ut, är likartat oavsett bransch. Några av de vanligaste sätten är:

- Den faktiska lönen som betalas ut till den anställde är lägre än den som uppges till Arbetsförmedlingen och som framgår av anställningsavtal.
- Full lön betalas ut men den anställde får betala tillbaka hela eller delar av lönen till arbetsgivaren.
- Arbetsgivaren upphör med att betala obligatoriska försäkringar och andra förmåner som arbetstagaren har rätt till enligt kollektivavtal.
- Arbetsgivaren uppger en högre tjänstgöringsgrad än vad som är fallet.
- Arbetsgivaren begär full ersättning fast den anställde varit frånvarande.

Det tillvägagångssätt och problematik kopplat till assistansersättning som Försäkringskassan har identifierat stämmer väl överens med ovanstående beskrivning.

När det handlar om missutnyttjande och brott mot socialförsäkringen som inte är kopplat till assistansersättning, består problematiken, kopplat till personalintensiva branscher, främst i att personer uppbär ersättning från Försäkringskassan samtidigt som de arbetar. Det finns också en problematik med falska arbetsgivarintyg och inkomstuppgifter.

Eftersom att dessa uppgifter utgör grunden för ersättningen som Försäkringskassan betalar ut så kan det resultera i att ersättningen betalas trots att personen inte är berättigad till ersättning, alternativt att ersättningen betalas ut med för stort belopp. Problematiken bedöms vara störst inom förmånerna sjukersättning, sjukpenning, aktivitetsstöd, föräldrapenning och tillfällig föräldrapenning.

Nyläge, Arbetsförmedlingen och Försäkringskassan

Arbetsförmedlingens förhoppning är att på ett års sikt ha större förståelse för vilka aspekter som bör föranleda riktad kontroll, både inför beslut om stöd och under handläggning. Då bör myndigheten också kunna svara på om de riskmiljöer som valts ut i samverkan även är riskmiljöer hos Arbetsförmedlingen.

Försäkringskassans önskan är att ta fram urval och genomföra kontroller mot företag i prioriterade riskmiljöer, där samtidigt en stor andel av arbetskraften uppbär ersättning från Försäkringskassan. Det finns dock rättsliga begränsningar, när det handlar om att sammanställa data och göra urval på detta sätt. Försäkringskassans önskan är därför att regeringsuppdraget mynnar ut i myndighetsgemensamma förslag till regeländringar så att samverkan mellan myndigheterna underlättas.

Impulser från andra myndigheter viktiga i Försäkringskassans arbete att motverka bidragsbrott. En viktig del i regeringsuppdraget är därför att förbättra kontaktytorna mellan myndigheterna och ytterligare fördjupa samarbetet för att bli effektivare. Detta är avgörande, eftersom Försäkringskassan saknar möjlighet att själva identifiera och åtgärda vissa typer av bidragsbrott. Det handlar i huvudsak om brott mot socialförsäkringssystemet som begås av nätverk av personer och/eller företag som tillsammans systematiskt försöker få ersättning på felaktiga grunder. I dessa fall krävs ett nära och väl utvecklat samarbete med andra myndigheter. Inte bara när det gäller organiserad brottslighet.

3.1. Byggbranschen

Nuläge

Skatteverket kontrollerar byggbranschen genom revisioner av bolag som använder osanna fakturor för att täcka kostnader för svart arbetskraft. Urvalet tas mestadels fram från penningtvättsinformation som indikerar kontanta löner. Genom att följa pengar och målvakter som vandrar runt bland styrelser i fakturaskrivande bolag, upptäcker Skatteverket härvid av företag som systematiskt utnyttjar svart arbetskraft. Arbetsgivaravgifter påförs företagen och oredovisad lön har påförs anställda och företrädare i den mån dessa identifierats.

Bolag som ställer ut osanna fakturor, kan användas som utställare av falska kontrolluppgifter mot slutet av sin livstid. Skatteverket gör vissa urval för att fånga in detta. Falska kontrolluppgifter används för brott mot lönegarantin och för att få till felaktiga skattekrediteringar. Den personalintensiva byggbranschen är ansatt av falska kontrolluppgifter.

Med stöd av lagstiftningen kring personalliggare genomför Skatteverket oannonserade kontroller på byggarbetsplatser. Under 2018 besöktes 6 600 byggarbetsplatser där 8 600 entreprenörer kontrollerades. 13 % av kontrollerna resulterade i att Skatteverket beslutade att påföra sanktioner i form av kontrollavgifter.

Det finns ett klart samband mellan dålig arbetsmiljö och osund konkurrens i byggbranschen. Det kan handla om att de anställda får omöjliga arbetstider, att de inte erbjuds skyddsutrustning, att de anställda får använda maskiner som inte är avsedda för verksamheten eller produkter som är skadliga för hälsan. Följderna kan bli väldigt allvarliga för de arbetstagarna.

Byggbranschen är en av de branscher som kontrolleras särskilt av Migrationsverket i samband med ansökan om arbetstillstånd. Syftet är att kontrollera om arbetsgivaren har en ekonomiskt fungerande verksamhet och kan betala ut lön till arbetstagaren. Arbetstagare som är anställda på ett företag i ett annat EU-land och som arbetar tillfälligt i Sverige på entreprenad kontrolleras sällan eller aldrig eftersom de kan arbeta utan arbetstillstånd. Av denna anledning kontrolleras inte heller den utländske arbetsgivaren.



Varaktigt bosatta i en annan EU-stat är undantagna från kravet på arbetstillstånd och visering, vilket innebär att varaktigt bosatta kan resa in i Sverige och arbeta under tre månader utan vare sig uppehållstillstånd eller arbetstillstånd. En tredjelandsmedborgare som har ställning som varaktigt bosatt i en annan EU-stat ska beviljas uppehållstillstånd, under förutsättning att personen är anställd av

en arbetsgivare i Sverige och att verksamheten eller aktiviteten som utförs är faktisk och äkta och att den inte är av så ringa omfattning att den betraktas som rent marginell eller av underordnad betydelse.

Det undantag från kravet om arbetstillstånd som finns för tredjelandsmedborgare som är anställda av utländskt EU-företag med tillfällig entreprenad i Sverige, missbrukas sannolikt ofta då de tredjelandsmedborgare som hittills anträffats arbetande för utländskt bolag inte haft någon kännedom om bolaget, vem som är chef och dessutom inte varit bosatta i aktuellt land. För den som inte utför kontroll på dessa personer framstår det som att de omfattas av undantaget. I passhandlingar framgår ofta att personen rest direkt från tredje land till Sverige.

Eftersom det inte ställs några krav på minimilön eller att man ska kunna försörja sig på lönen har Migrationsverket sett att många arbetstagare och oseriösa arbetsgivare missbrukar tillståndet på olika sätt, bland annat inom byggbranschen men även i andra riskmiljöer. I dessa ärenden uppmärksammar Migrationsverket då och då indikationer som tyder på skenanställning, köpta anställningsavtal, falska lönespecifikationer, kontantutbetalningar, svartarbete, arbetsplatser med dåliga arbetsförhållanden och oseriösa arbetsgivare som visar upp falska räkenskapshandlingar etcetera. I samband med att varaktigt bosatta ansöker om förlängt uppehållstillstånd efter fem år har Migrationsverket också sett att många varaktigt bosatta inte har haft någon deklarerad inkomst under de första åren i Sverige vilket tyder på att svartarbete eller skenanställningar är avsevärt utbrett inom denna grupp. För närvarande rapporterar Migrationsverket främst misstankar om brott till Polisen och eventuellt Skatteverket när det förekommer indikationer på människohandel i form av utnyttjande på arbetsmarknaden.

Arbetsmiljöverket har deltagit i ett antal myndighetsgemensamma kontroller på fältet mot byggarbetsplatser, varav några även fått medial uppmärksamhet. Kontrollerna har visat på en delvis ny och komplex problembild som innefattar bl.a. ekonomisk brottslighet, skattefusk, fusk med anmälan till utstationeringsregister, fusk med det s.k. ID06-identitetskortet, fusk med arbetstillstånd och arbetsmiljöbrott.

Verkligt fall, myndighetsgemensam kontroll av byggbranschen

I maj 2017 genomfördes en myndighetsgemensam insats mot en större byggarbetsplats i Stockholm. Deltagande myndigheter vid insatsen var Skatteverket, Ekobrottsmyndigheten, Polisen, Länsstyrelsen och Arbetsmiljöverket. Sammanlagt deltog 33 personer från dessa myndigheter i insatsen. Polis och Ekobrottsmyndigheten deltog för att bistå Arbetsmiljöverket med att kvarhålla och säkerställa identifieringen av arbetstagare och identifiera de företag (d.v.s. underentreprenörer) som fanns på arbetsplatsen.

Trots att spaning genomförts var det svårt att få en rättvisande uppfattning av storleken och komplexiteten av arbetsplatsen och antalet personer som vistades på arbetsplatsen. Spaningen gav en bild om att ca 50–75 personer skulle finnas på arbetsplatsen men det visade sig att det var ca 230–240 personer inne på bygget.

När insatsen påbörjades och uniformerad personal kom in på byggarbetsplatsen var det många som avvek. Uppskattningsvis var det mellan 30–40 personer som flydde. Cirka 200 personer av de som befann sig på arbetsplatsen blev identifierade av polisen och kontrollerade mot personalliggare och ID06-brickor. Cirka 20 % av alla som befann sig på arbetsplatsen hann alltså avvika.

Insatsen ledde till åtgärder för samtliga involverade myndigheter. På arbetsplatsen fanns arbetstagare från ett flertal olika länder där ett flertal inte hade något arbetstillstånd eller rätt att uppehålla sig i Sverige. Ett flertal personer var inte inloggade i personalliggaren. Det fanns de som saknade ID06 brickor, vilket kan röra sig om svartarbete. Det var ett flertal arbetsmiljöbrister som tydligt faller in under det som kan kallas för osund konkurrens.

Nyläge

Byggbranschens upplevelse av illojal konkurrens måste vända. Kontrollerna av branschen ska fortsätta. De myndighetsgemensamma krafterna bör riktas mot företag som anlitar utländska företag och utländsk arbetskraft. Den stora förekomsten av utländska företag inom byggbranschen i Sverige, är en sannolik orsak till de svaga resultaten i företagsundersökningen.

Skatteverket ska i större utsträckning än tidigare göra riskbaserade urval för kontrollbesök av personalliggare på byggarbetsplatser. Ett sätt att oftare komma ut på arbetsplatser med utländsk arbetskraft är att använda sig av Arbetsmiljöverkets utstationeringsregister. På sikt kommer även Skatteverket att kunna använda sig av de individuella kontrolluppgifter som lämnas in månadsvis.

Det är endast Polisen som i detta myndighetssamarbete har befogenheter att kvarhålla och/eller identifiera arbetstagare. Utifrån fallbeskrivningen ovan framgår att för att en myndighetsgemensam kontroll av byggarbetsplatser ska bli effektiva, krävs omfattande resurser från främst Polismyndigheten. Efterarbetet av en större kontrollinsats mot byggarbetsplatser är också mycket resurskrävande. Det är viktigt att myndigheterna kan hålla högt tempo i arbetet genom hela rättskedjan, utan att riskera rättssäkerheten i myndighetsutövningen. Detta kräver både kompetenser och resurser avsatta för den här typen av ärendehantering.

Migrationsverket kommer i kontakt med varaktigt bosatta som är anställda hos utländska byggföretag i Sverige. Eftersom det inte ställs särskilt höga krav på att kontrollera arbetsgivarna saknar Migrationsverket ofta handlingar och uppgifter, men även kunskap, som skulle kunna göra myndigheten uppmärksam på fusk eller missbruk inom dessa företag. Det finns därför behov av kompetensutveckling på Migrationsverket. Behovet

skulle eventuellt kunna tillgodoses genom en utbildningsinsats från Arbetsmiljöverket eller Skatteverket. Det finns även behov för berörda myndigheter att bistå varandra med mer insyn och nödvändig information. Ett konkret exempel på detta är att ta fram fakta, analysera lägesbilder och lägga fram underlag för falska kontrolluppgifter. Migrationsverket använder sig av kontrolluppgifter vid ansökan om förlängning av arbetstillstånd för att bedöma om arbetstagaren fått tillräcklig lön. Om felaktiga eller falska kontrolluppgifter upptäcks måste Migrationsverket kunna agera och utreda ärenden utifrån detta.

Önskat läge på ett års sikt vore dessutom att skapa bättre förutsättningar och enklare myndighetskanaler för Migrationsverket att rapportera misstankar om övrigt missbruk på arbetsmarknaden så som svartarbete, fusk och dåliga arbetsförhållanden till Arbetsmiljöverket.

Krav bör ställas på att den arbetsgivare som vill åberopa undantag från kravet om arbetstillstånd för anställda tredjelandsmedborgare skulle anmäla detta till Migrationsverket vid erhållen svensk entreprenad.

Som framgår av det verkliga exemplet ovan, så kan det behövas polisiär förstärkning vid mer omfattande kontroller. Största risken ur polisiär synvinkel är att personalstyrkan inte är tillräcklig för att genomföra kontrollen utan att tappa personer som arbetar utan tillstånd och att det efter avslutad insats inte finns avdelad resurs för att ta hand om det utredningsarbete som tar vid. Vidare är det av stor vikt att även övriga myndigheter som Arbetsmiljöverket, Skatteverket och Ekobrottsmyndigheten deltar när underrättelser pekar mot ekonomiska oegentligheter.

Exempel på myndighetssamverkan, Förbifart Stockholm

Här samarbetar Arbetsmiljöverket med Trafikpolisen, Polisen, Skatteverket och Ekobrottsmyndigheten. Detta är ett mycket omfattande infrastrukturarbete där tillsyn identifierat inslag av osund konkurrens. Brister har upptäckts med personalliggare, brister med utstationeringsregistret, brister med ID06-kortet, att det finns personer inne på byggarbetsplatsen som inte har rätt att vara i landet med mera.

3.2. Städbranschen

Nuläge

Städbranschen är en annan personalintensiv miljö, där problemet med svart arbetskraft förekommer. Kostnaderna för den svarta arbetskraften täcks med osanna fakturor, och fakturaskrivande företag används även för annat, som t.ex. RUT bedrägerier¹. Inom städbranschen är inte utländska entreprenadföretag lika vanligt förekommande som inom byggbranschen. Städföretagen är i regel svenska, men har ett stort inslag av utländsk personal, vilket höjer risken för medvetna och omedvetna skattefel. Förfaranden med felaktiga eller falska kontrolluppgifter förekommer inom städbranschen samt bruk av osäkra identiteter som lönemottagare, s.k. osanna lönemottagare². Användningsområdet för osanna lönemottagare har breddats och omfattar numera inte bara angrepp mot lönegarantin. Syftet är dessutom att kunna lyfta ut lågt skattade pengar, anställa illegal lågt

¹ RUT är en förkortning av Rengöring, Underhåll och Tvätt och RUT avdrag ger möjlighet till Skatteavdrag vid husarbete av denna art. Avdraget ges enbart för arbetskostnaden med 50 % . Max beloppet beror på bl.a. köparens ålder.

² Osann lönemottagare är när den person som erhåller lönen har en falsk eller oklar identitet.

avlönad arbetskraft, ansöka om bidrag hos andra myndigheter eller begå kreditbedrägerier. Företeelsen har växt fram under de senaste åren och förekommer framförallt inom personalintensiva branscher som städ och bygg.

Att göra arbetsmiljöinspektioner mot städbranschen och särskilt utvalda städföretag är komplicerat. Själva städarbetet utförs på annat ställe än där arbetsgivaren är registrerad. Städarbetet utförs dessutom oftast utanför kontorsarbetstid, vilket gör att städinspektioner kräver en annan planering samt att inspektörernas anställnings- och arbetstidsavtal är tillämpligt för sådana inspektioner. Vid den här sortens inspektioner kan det även behövas dubbelbemanning. Det finns flera arbetsmiljöregler som oseriösa städföretag kan strunta i, exempelvis att tillhandahålla rätt utformade städredskap och utbildning om hantering av kemikalier mm. Även brott mot arbetstidsreglerna kan förekomma .

Städbranschen tillhör en av de branscher som Migrationsverket kontrollerar särskilt i samband med ansökan om arbetstillstånd. Syftet är främst att kontrollera om arbetsgivaren har en ekonomiskt fungerande verksamhet och kan betala ut lön till arbetstagen. Migrationsverket kontrollerar även arbetsgivarens historik.

Polisen noterar att det förekommer arbetsgivare som utfärdar arbetserbjudanden utomlands mot betalning, och sedan återtar en del av lönen när arbetet väl utförs. Detta är något som förekommer, men faktisk kunskap om problemområdet saknas, varför det bör utredas närmare.

Att en arbetsgivare väljer att ta hit en tredjelandsmedborgare med stöd av ett arbetserbjudande för att utföra okvalificerade arbeten istället för att använda sig av till exempelvis arbetslösa genom Arbetsförmedlingens försorg väcker frågetecken. Det finns anledning att misstänka att den som anställts på ett arbetserbjudande kommer i beroendeställning mot arbetsgivaren och sannolikt därmed skulle vara beredd att acceptera sämre villkor än någon som tas in från Arbetsförmedlingen.

Nyläge

Skatteverket ska granska städbranschen för att stävja förekomsten av svart arbetskraft. Skatteverket ska utreda härvar, där städföretag utnyttjar osäkra identiteter som osanna lönemottagare. Skatteverket ska börja göra urval, och tillsammans med andra myndigheter jobba fram lämplig metodik för att kontrollera illegal arbetskraft. Häri ingår kompetenshöjning, användande av individuella månadsuppgifter i urvalet samt samverkan med Arbetsförmedlingen, Försäkringskassan, Migrationsverket, Polisen etc.

Migrationsverket ska ha fortsatt fokus på städbranschen som riskmiljö. För detta är man beroende av information från andra myndigheter rörande oseriösa arbetsgivare.

Möjligheter finns för polisen att delvis utföra administrativa kontroller av personal baserade på den månadsvisa löneredovisningen till Skatteverket. I samband med en sådan kontroll kan personallista begäras ut för berört företag för att kontrollera mot lönelista. Det förekommer i många fall att personal arbetar utan gällande tillstånd enbart grundat på att arbetsgivaren saknar kunskap om vad gäller. Samordningsnummer likställs ibland med personnummer och tolkas av vissa arbetsgivare som en rätt att arbeta.

3.3. Gröna näringar

Med gröna näringarna avses jord-, skogsbruk och fiske. Där finns samma huvudproblem som i ovanstående branscher med svart arbetskraft som täcks av osanna fakturor. Stort inslag av underentreprenörer och utländsk arbetskraft på säsongsbasis, vilket höjer risken för skattefusk. Utöver detta kan det finnas inslag av kontanthandel och oredovisade inkomster i kedjan där jordbruks- och fiskeprodukter omvandlas till livsmedel.

Nuläge

Arbetsmiljöverket är den myndighet som i störst utsträckning utfört kontroller av företag inom jord- och skogsbruk

Jordbruken har generellt väldigt få anställda. Såväl medelstora som stora företag har endast ca 1-4 anställda på årsbasis. Därutöver tas det in viss personal för säsongsarbete. Enligt intervjuer med arbetsmiljöinspektörer i Sverige och uppgifter från det europeiska erfarenhetsutbytet, kan man misstänka att det finns fusk inom många områden. Fusk förekommer troligtvis i större omfattning, där det behövs arbetstagare som utför enklare arbetsuppgifter under kortare perioder, t.ex. skördetid.

Inom skogsvården krävs det tillfällig personal för plantering och röjning. Arbetet sker på ackord, och andelen utländska medborgare som jobbar med plantsättning är hög. Enligt Arbetsmiljöverkets inspektörer blir den högre för varje år, och därmed ökar risken för fusk och fel hos arbetsgivarna. Säsongen för plantsättning börjar i södra Sverige, sedan jobbar sig arbetskraften norrut. Villkor och anställningsformer varierar. Det förekommer både direktanställningar och företag som tar in enskilda näringsidkare.

Förhållandena är liknande för röjningsarbetare. Men de jobbar under längre tid på samma ställe, och det krävs mer kunskap och erfarenhet för att jobba med röjningsarbete. Både plantering- och röjningsarbete är hårt. Ackorden gör att det finns hög risk att arbetsgivarna bryter mot regler om arbetstid och säkerhet samt kollektivavtal. Den mobila arbetskraften bor ofta i campingstugor runt om i landet.

I dagsläget gör Skatteverket inte några riktade kontroller mot skogs- eller jordbruksnäringarna. Livsmedelsgrossister är en ny målgrupp för personalliggare, men i övrigt görs få kontroller av livsmedelsbranschen. Skatteverket saknar egentlig kunskap om vilka skatteundandraganden som förekommer inom gröna näringar. Det saknas även kunskap om inom vilka delbranscher det finns risk för skatteundandragande.

Migrationsverket beviljar ett stort antal arbetstillstånd till bärplockare. Företagen granskas inför varje säsong för att utreda om föregående års bärplockare fick de villkor som utlovats. Kraven är utarbetade efter samarbete mellan flera myndigheter och externa parter. I andra delbranscher leder samarbeten fram till säsongsdirektiv. Detta innebär att fler krav ställs på arbetstagaren och arbetsgivaren i förhållande till de vanliga reglerna om arbetstillstånd, bland annat krav på boendestandard.

Nyläge

Myndigheterna inom samverkan har skaffat kunskap om vilka arbetskraftsrelaterade problem som faktiskt förekommer inom jord- och skogsbrukets olika delbranscher. Tillsammans har vi också tagit reda på hur eventuella felaktigheter påverkar konkurrensen.

Skatteverket har skaffat sig tillräcklig kunskap för att göra riskbaserade urval och kontroller av personalliggare hos livsmedelsgrossister. Kunskapen ska komma andra myndigheter till del inom ramen för detta myndighets-samarbete.

4. Transportbranschen

4.1 Åkerier

Nuläge

Transportbranschen har kontrollerats av Skatteverket, vilket gett goda kunskaper om vilka skatteundandraganden som förekommer. Framförallt handlar det om en gränsöverskridande problematik, där svenska åkerier köper in tjänster från utländska bemanningsföretag.

Transportbranschen är en av de mest aktiva branscherna mot såväl Skatteverket som andra myndigheter. Det kommer in tips om utländska företag som är aktiva på olika sätt i Sverige. Det kan vara helt legal konkurrens, men det kan också vara otillåtet cabotage³ eller upplägg som används av svenska åkerier för att undgå beskattning.

Polisen har kontrollerat mindre lastbilar som yrkesmässigt kör gods av olika slag samt även flyttfirmor som kör med mindre fordon. Vid dessa kontroller upplevs en hög träffsäkerhet rörande illegal arbetskraft.

Lastbilschaufförer som är anställda på ett företag utanför Sverige och som arbetar i internationell yrkestrafik kontrolleras aldrig av Migrationsverket eftersom de kan arbeta utan arbetstillstånd. Av denna anledning kontrolleras inte heller arbetsgivaren/företaget.



I mars 2018 kom resultaten från Skatteverkets stora företagarundersökning. Undersökningen gjordes i form av enkät till olika branscher under 2017. Transportbranschen ligger kvar på samma låga nivå som de gjorde i undersökningen 2013.

För transportbranschen har Skatteverket helt nyligen hämtat in synpunkter i form av en enkät inriktad på frågor om regelefterlevnad. Resultatet visar att upplevelsen av osund konkurrens beror på annat än skatteundandragande. Bland svarsalternativen lyfter åkeriföretagen fram brott mot kör- och vilotider samt hastighetsbestämmelser.

Nyläge

Kontrollen av åkeriföretag måste öka, så att myndighetssamverkan svarar upp på branschens bild av osund konkurrens. Bilden kan stämma, men den kan också behöva korrigeras mot den verkliga bilden. För att få tag i den verkliga bilden måste samverkande myndigheter samla sin specialkompetens som finns avseende åkerier. I första hand Skatteverket, Arbetsmiljöverket och Polisen. Flera myndigheter betyder bredare kontrollresurser och att samhället gemensamt slår mot flera typer av fel. Osund konkurrens uppstår inte bara genom skatteundandragande. Illojala företag fuskar sannolikt mot flera regelsystem. Fortlöpande kommunikation med branschen är nödvändig för att uppnå önskade effekter. Skatteverkets branschdialog med både arbetsgivar- och arbetstagersida är i dagsläget mycket bra.

³ Cabotage är transport av gods inom ett lands gränser, utförd av ett företag som är registrerat utanför detta lands gränser.

Exempel på myndighetssamverkan, åkerier

Polisen och Arbetsmiljöverket har sedan 2013 samarbetat för att motverka ett alltmer utbrett fusk inom transport- och åkerinäringen. Myndigheterna har gemensamt agerat mot ett antal åkerier där vi fått tips om att det finns oegentligheter. Insatserna har uppdragat många brister, så som fusk med färdskrivare, ekonomisk brottslighet med mera. Insatserna har t.ex. kunnat konstatera över 300 överlastar under en månad bara från ett grustag. Under ett år blir det 3300 fordon med överlastar som trafikerar våra vägar bara från detta grustag. Överlasterna innebär risker för andra trafikanter men också en oacceptabel arbetsmiljö för förarna av fordonen. Arbetsmiljöverket har tillsammans med Tullverket, Polisen, Transportstyrelsen och Strålsäkerhetsmyndigheten gjort kontroller vid hamnar i Stockholmsområdet. Kontrollerna har främst rört anländande lastbilar. Brister som uppdragats som rör Arbetsmiljöverket har varit brister i lastsäkring med mera.

4.2 Taxi

Taxi är en delmiljö inom transport som prioriteras av Skatteverket. När branschen avreglerades på 90-talet uppstod en kraftig nyetablering med skatteundandragande och osund konkurrens som följd. Fokus inom kontrollen har varit på oredovisade intäkter som lett fram till krav på att taxiföretagen ansluter sina bilar till redovisningscentraler. Från redovisningscentralerna kan Skatteverket hämta uppgifter för kontroll.

Nuläge

Fokus för Skatteverket är för närvarande att se till att alla taxiföretag verkligen ansluts till redovisningscentralerna. Därefter kommer fokus att vara på företag som försöker hålla sig utanför redovisningscentralerna. Taxiföretagarnas branschorganisation är mycket aktiv mot Skatteverket, när det gäller framväxten av delningstjänster som riktar in sig på transport. Det mest kända exemplet är det globala företaget Uber, som på vissa ställen konkurrerat ut den lokala taxiverksamheten.

Försäkringskassan har deltagit i taxiprojekt ute på fältet med andra myndigheter. Där har noterats att det, liksom i övriga prioriterade riskmiljöer, finns arbeidskraftsrelaterade problem i branschen. Däremot så gav inte insatsen så mycket för Försäkringskassan avseende felaktigt utbetalda ersättningar. Försäkringskassan vet inte på förhand om personerna som kontrolleras uppstår ersättning. En riktad branschkontroll mot Taxi blir därmed nästan helt slumpmässig för Försäkringskassan. I alla andra kontroller som Försäkringskassan själva initierar så är själva kontrollgången att de som kontrolleras uppstår ersättning. Att arbeta mot riskmiljöer förutsätter därför ett informationsutbyte kring företagspopulationer och anställda, vilket kommer att kräva regeländringar.

4.3 Varutransporter

Nuläge

Myndighetsgemensamma tillsynsinsatser slår mot osund konkurrens på ett samlat och överlappande sätt. Synergieffekterna är långt större än bara summan av vad de deltagande myndigheterna kan åstadkomma var för sig. Vissa myndigheter, t.ex. Polisen, kan oftast bara agera mot enskilda personer. Omvänt kan Arbetsmiljöverket oftast bara agera mot arbetsgivare. Var för sig blir detta en stor begränsning, men vid samarbete blir vinsterna effekterna bra. Ett illustrativt exempel är de gemensamma inspektionerna som Arbetsmiljöverket gjort tillsammans med polisen riktade mot överlastade varutransporter (se exempel nedan).

När Polisen stoppar en varutransport som är överlastad leder detta till böter eller indraget körkort för chauffören, men Polisen kan inte agera mot arbetsgivaren. Arbetsmiljöverket kan däremot med vitessanktion ställa krav på arbetsgivaren att vidta åtgärder. Verket kan t.ex. ställa krav på att fordon ska vara trafiksäkra och inte ha funktionsbrister som kan innebära fara för arbetstagare, att chaufförerna får utbildning och har tillräcklig kompetens för sitt arbete, att företaget har rutiner mot överlast av fordon, att det finns rutiner för underhåll av fordon med mera.

Om en lastbilschaufför får indraget körkort på grund av överlast, är normalfallet att chauffören avskedas och att företaget tar in en ny chaufför och fortsätter bedriva sin verksamhet som vanligt med överlast. Överlast är en stor fara både för chauffören och för övriga trafikanter.

Nyläge

Att inspektera varutransporter är tids- och resurskrävande vilket framgår av fallbeskrivningen nedan. I nuläget kontrolleras endast ett fåtal av alla de varutransporter som dagligen färdas i landet. Tillgången till chaufförer är god eftersom dessa varubilar endast kräver B-körkort för att framföras. Kontroller har även visat på förekomst av arbetstagare som uppbär ersättning från socialförsäkringen och/eller har olika former av anställningsstöd. De myndighetsgemensamma kontrollerna måste därför ha de arbetsgivare som systematiskt fuskar i fokus. Samtidigt måste tips och impulser enkelt kunna skickas till t.ex. Arbetsförmedlingen och Försäkringskassan vid misstanke om bidragsbrott. Här måste myndigheterna även arbeta vidare för att försöka finna förebyggande åtgärder som kan få effekter. Exempelvis kan informationskampanjer riktade till de som upphandlar transporttjänster vara en förebyggande insats.

Exempel på myndighetsgemensam samverkan

Sedan hösten 2016 samarbetar Arbetsmiljöverket med Polisen kring insatser riktade mot Årsta partihallar och varuleveranser av främst dagligvaror som ska till storkök (sjukhus, skolor, förskolor), restauranger etc. inom Storstockholm. Anledningen till insatsen var tidigare kontroller och tips på att det förekommer oegentligheter. Uppskattningsvis sker ett hundratal varutransporter från Årsta partihallar varje dag.

Insatserna har skett utifrån varje myndighets ansvarsområde. Polisen har gjort kontrollinsatser vid Årsta partihallar och vägt fordonen. Arbetsmiljöverket inspekterar att fordonen är trafiksäkra och gör även arbetsplatsinspektioner. Insatserna visar att detta är ett omfattande problemområde med organiserad brottslighet, svart arbetskraft, arbetskraftsexploatering, skattefusk, brott mot arbetsmiljö- och utstationeringsregler med mera.

I normalfallet pågår en insats mot varubilar under tidig morgon. Det är då de flesta leveranser av dagligvaror sker till exempelvis skolor, förskolor, restauranger och caféer. Antalet varutransporter som kontrolleras är helt avgörande av hur många radiobilar Polisen kan bistå med. I regel kontrolleras ett tiotal lastbilar per insats. Detta bör ses i relation till det stora antalet varubilar av denna typ som är i omlopp i Storstockholm, och landet, varje dag.

De fordon som oftast används till varutransporter är lätta lastbilar med maximalt 3,5 tons totalvikt som endast kräver B-körkort. Detta innebär lägre lön till chaufförerna, god tillgång på chaufförer och billigare fordon. Det finns inte heller krav på färdskrivare i bilarna eller krav på YKB utbildning för chaufförerna.

Till och med sommaren 2017 har Arbetsmiljöverket och Polisen gemensamt kontrollerat ca 45 fordon från Årsta partihallar. Av dessa har nästan alla haft överlast. Överlast upp

till 100% medför böter på 2000 kronor, överlast över 100% medför indraget körkort. Hittills har ett 20-tal chaufförer blivit av med körkortet, d.v.s. nästan hälften av alla kontrollerade varubilar kör med mer än 100% överlast. Det är inte ovanligt att fordon har körts med så mycket som 400% överlast. Ett flertal av fordonen som stoppats och kontrollerats med hög överlast kan dessutom misstänkas ha säkerhetsbrister.

Överlast av fordon medför en allvarlig risk för chauffören och andra trafikanter, eftersom bromsarna inte är dimensionerade för den höga lasten. Ett flertal av fordonen som stoppats och kontrollerats med hög överlast kan misstänkas ha säkerhetsbrister.

De flesta av de chaufförer som stoppats uppger att de kommit till Sverige som flyktingar. Många uppger att de har anställning via något av Arbetsförmedlingens program eller gör praktik och alltså inte får lön från det aktuella åkeriet. Det förekommer även att personer uppger sig ha ersättning från Försäkringskassan. Detta kan vara en indikator på att det förekommer svarta löner och arbetskraftsexploatering.

Vid överlast är det alltid chauffören som är ansvarig för framförandet av fordonet. Om chauffören blir av med körkortet får denne som regel avsked av sin arbetsgivare. Många av chaufförerna råkar därför illa ut då de förmodligen inte vet hur tung last de egentligen har och får köra med.

Det är dock arbetsgivaren som är skyldig att tillse att inte fordonen överlastas och att fordonen är i gott skick. Kontrollerna av fordon har därför resulterat i fem gemensamma företagsbesök av Arbetsmiljöverket och Polisen till sådana företag där överlast varit vanligt. Arbetsmiljöverket har dessutom genomfört ett antal inspektioner på företag som bedriver transporter där vi misstänker osund konkurrens. Arbetsmiljöverket har även gjort gemensamma inspektioner med Polisen inne på området som hör till Årsta partihallar. Förutom förekomst av svart arbetskraft bor det även människor i området, många gånger under dåliga förhållanden. När det kommer uniformerade poliser är det alltid människor som avviker från platsen. Det är starka indikatorer på att det förekommer arbetskraftsexploatering där arbetstagare utnyttjas av kriminella företagare.

Insatserna har visat på att det finns en omfattande och komplex problematik kopplat till riskmiljön varustransporter. Den gemensamma tillsynen av varustransporter visar att överlast tycks vara normalfallet och att det finns många frågetecken kring chaufförernas arbets- och anställningsförhållanden. Insatserna mot varustransporter är både resurs- och tidskrävande för inblandade myndigheter, samtidigt som varje insats i bästa fall kan kontrollera endast ett tiotal fordon. De gemensamma inspektionerna inne på området som hör till Årsta partihallar har även den visat på en komplex problembild som spänner över flera myndigheters uppdrag och ansvarsområden.

5. Övriga branscher

5.1. Försäljning av varor och tjänster, kontantbranscher

Kontanthandel som riskmiljö omfattar all slags konsumenthandel av varor och tjänster som sker mot direktbetalning. Traditionellt är risken för oredovisade inkomster hög. Inkomsterna tas sedan ut ur verksamheterna som svarta löner.

Nuläge

Skatteverket har systematiskt jobbat för att minska riskerna vid kontanthandel genom att föreslå systemåtgärder som kassaregister och personalliggare. Reglerna avseende personalliggare har kommit att omfatta allt fler branscher inom den traditionella kontanthandeln⁴.

Migrationsverket tillämpar särskilda utredningskrav inom flera typiska kontantbranscher. Bl.a. hotell och restaurang, handel och bilverkstäder. Kontrollen riktar sig mot arbetsgivare med färre än 50 anställda, och går ut på att kontrollera om arbetsgivaren har en ekonomiskt fungerande verksamhet och kan betala ut lön till arbetstagarerna.

Migrationsverket önskar mer fokus på branschen skönhetsvård, framför allt nagelsalonger, där kontrollsamordnarna sett indikationer på fusk och felaktigheter. Detsamma gäller massagesalonger.

Polisen bistår årligen andra myndigheter vid ett flertal kontroller mot företag inom restaurang, bilverkstäder, biltvättar, frisörsalonger, skönhetsalonger, tvätterier och butiker där träffsäkerheten varit tämligen hög rörande illegal arbetskraft. Sammantaget för fordonsbranschen var träffprocenten cirka 50% vid kontroller under 2018.



Nyläge

Skatteverket måste fortlöpande visa synlighet i kontrollerna av kontantbranscherna. Skatteverket måste också göra riskbaserade urval mot skatteundandragande, för att visa branscherna att konkurrenspåverkande fusk påträffas.

Så småningom måste Skatteverket också hitta motsvarande systemåtgärder som fungerar för att möta den digitala utvecklingen. Just nu håller konsumenthandeln av varor på att i rask takt övergå till nätet. Handel över Internet är en vidareutveckling av den traditionella butikshandeln. Här finns det risk för kringgående av de systemåtgärder som gäller för annan handel av varor och tjänster. Det finns även risk för nya situationer som kan innebära skatteundandragande. Möjligheten att koordinera ett stort antal kunder med gemensamma konsumentintressen kan leda till osund konkurrens. Med nya digitala affärsmodeller uppstår även nya sätt att betala för varor och tjänster. Detta har redan lett

⁴ En personalliggare är en förteckning över vilka som är verksamma på arbetsplatsen. Den ska föras löpande och förvaras i verksamhetslokalen så att den är lättillgänglig om Skatteverket gör ett besök. Den som bedriver verksamhet inom bygg-, restaurang-, frisör- eller tvätteriverksamhet måste enligt lag föra personalliggare. Fr.o.m. 1 juli 2018 gäller krav att använda personalliggare även fordonsserviceverksamhet, livsmedels- och tobaksgrossister samt skönhetsvård. Frisörverksamhet ingår från och med 1 juli 2019 i begreppet skönhetsvård.



till svårigheter för Skatteverket att utreda vissa typer av skatteundandragande. Till skillnad från kontanthandel lämnar elektronisk handel spår efter sig, men inslaget av gränsöverskridande och helt oregistrerade verksamheter är större. Det finns således risk för oredovisade inkomster.

Restauranger

Restaurangbranschen har varit en fokusbransch för flertalet myndigheter under många år. Branschen är föremål för ett antal regleringar exempelvis finns ett absolut krav om att det måste finnas ett serveringstillstånd vid försäljning av alkohol. Inom ramen för att man som näringsidkare behöver ett serveringstillstånd för att sälja alkohol så följer en lämplighetsprövning. Prövningen sker dels innan företaget meddelas serveringstillstånd, och dels löpande genom kontroller och tillsyn. Serveringstillstånd meddelas av berörd kommun. Kommun och polismyndighet har sedan ett i alkohollagen reglerat tillsynsansvar att löpande kontrollera lämpligheten att fortsättningsvis inneha serveringstillstånd.

Mot bakgrund av förhållande i branschen har det utvecklats en väl fungerande samverkan kring kontroller i branschen i stort, oaktat innehav av serveringstillstånd eller ej. Viktigt är för myndighetssamverkan att bygga vidare på det som gjorts tidigare samt öka intensiteten under året. Kombinationen av ett stort arbetskraftsbehov samt att branschen präglas av mängder av transaktioner genom betalningar i olika former inbjuder till en mängd kontrollproblem. Möjligheter till kontroll har förbättrats bland annat genom införandet av krav om certifierade kassaregister och personalliggare.

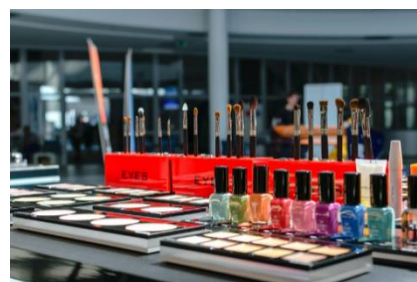
Bilverkstäder

Med bilverkstäder avses förutom egentligt verkstadsarbete, även t.ex. biltvätt, däckservice, hjulskifte och rekonditionering. Bilservice återfinns bland de branscher där Skatteverkets utredningar visat på betydande problem med svartarbete. Det finns arbetsuppgifter inom bilservicen som inte ställer krav på längre utbildning, såsom tvätt, hjulskifte, rekonditionering etc. Dessa arbetsuppgifter kan till skillnad från mer kvalificerade uppgifter som utförs av t.ex. servicetekniker, mekaniker, plåtslagare eller lackerare därför utföras av personer med begränsad eller ingen utbildning. Bilverkstäder finns också med bland de branscher där Migrationsverket ställer högre krav för arbetstillstånd. Det finns alltså stora behov av myndighetssamverkan för kontrollen av bilverkstäder. Arbetets karaktär samt det faktum att det utförs på en avgränsbar fysisk plats, innebär att myndighetsgemensam kontroll är en effektiv metod för att komma till rätta med problemen. Ambitionen för det kommande året är att öka den myndighetsgemensamma kontrollen.

Skönhetssalonger

I den branschindelning som används i Sverige hänförs hårvård, skönhetsvård, kroppsvård och övriga konsumenttjänster till en gemensam grupp. Numera gäller personalliggarkravet gemensamt för alla dessa delbranscher. De har ingått i tidigare rapporter från Skatteverket om branscher där det finns betydande problem med svartarbete. Hår- och skönhetsvård samt kroppsvård finns också med bland de branscher för vilka Migrationsverket satt upp högre krav för arbetstillstånd.

Indikationer finns att arbetstagare utnyttjas vid skönhetssalonger, t.ex. nagelsalonger, fotvårdsinrättningar, massageinstitut och liknande. Det rör sig bl.a. om kvinnor från Sydostasien som lurats till Sverige och sen tvingas arbeta under dåliga förhållanden och med låg ersättning. Detta är en ny form av arbetskraftsexploatering som kräver utökad samverkan mellan flera myndigheter, och som innebär att kontrollerna ska öka under det kommande året.



6. Omsorgsverksamhet

Nuläge

Vård- och omsorgsverksamhet är lågt prioriterat inom Skatteverkets arbete mot osund konkurrens. Den riskmiljö som formulerats för 2019 rör tandläkare med egna verksamheter. Intäkterna i deras verksamheter kommer från flera olika håll, och delvis från det allmänna baserat på deras egenrapportering. Här finns risk för fel- eller oredovisade inkomster. Skatteverket tar emot tips från Försäkringskassan om underredovisande verksamheter. En del av tipsen bearbetas och lämnas vidare för utredning. En annan bransch med liknande problematik är personlig assistans, där det också inkommer en del tips från Försäkringskassan. Skatteverket har bra kontakter med Försäkringskassans kontrollverksamhet.

Specifikt för Försäkringskassan finns det två riskbranscher. Dessa är tandvårdskliniker och assistansbolag. Dessa näringar är också de enda två företagsformer som Försäkringskassan betalar ut ersättning till direkt⁵. Det finns en problematik med oseriösa företag/aktörer inom dessa branscher vilket Försäkringskassans kontrollutredningar har påvisat. Problematiken består främst i att företagen begär ersättning från Försäkringskassan för vård som inte utförs. Kostnaderna för assistansersättningen uppgick till 27,9 miljarder 2017 och kostnaderna för statligt tandvårdsstöd uppgick till 5,7 miljarder.

Personlig assistans tillhör en av de branscher som kontrolleras särskilt i samband med ansökan om arbetstillstånd. Kontrollen går främst ut på att kontrollera om arbetsgivaren har en ekonomiskt fungerande verksamhet och kan betala ut lön till arbetstagaren. Även arbetsgivarens historik hos Migrationsverket kontrolleras. Beslut om assistansersättning ska lämnas in för att säkerställa att det finns en brukare.

Nyläge

Inom ett år har Skatteverket ökat sina kontroller av tandläkarbranschen och har skaffat sig kunskap om vilka typer av skatteundandraganden som förekommer samt hur dessa påverkar konkurrensen inom branschen. Skatteverket ska utbyta erfarenheter från kontrollerna med Försäkringskassan och andra myndigheter som kan vara relevanta.

Migrationsverket planerar att genomföra en pilotundersökning med fokus på handläggning av ärenden som rör personlig assistans för att upptäcka indikatorer och ta fram metoder för utredning av ärendeslaget. Genom samråd med Försäkringskassan kommer utredningsmetoder att kunna spetsas trots gällande sekretesshinder.

⁵ Försäkringskassan betalar även ut ersättning för höga sjuklönekostnader men den ersättningen riktar sig inte till en specifik näring utan till alla arbetsgivare

7. Slutsatser och rekommendationer

Detta är den första lägesrapporten som tagits fram inom ramen för det myndighetsgemensamma arbetet mot fusk, regelöverträdelser och brottslighet i arbetslivet. I rapporten har ett antal områden identifierats som berör samtliga deltagande myndigheter.

Planering och genomförande av myndighetsgemensamma kontroller

I genomgångarna av respektive riskmiljö konstateras att myndighetsgemensam kontroll ofta kräver stora personella resurser. Det bör poängteras att detta inte bara gäller själva arbetsplatskontrollen. För att myndighetssamarbetet ska vara uthålligt och slagkraftigt, krävs det omfattande utrednings- och handläggningsresurser i hela rättskedjan för att ta hand om efterarbetet från en arbetsplatskontroll. Utifrån den förutsättningen är det viktigt att de myndighetsgemensamma aktionerna är väl planerade och riktas mot arbetsplatser med högst risk för fusk och fel. Ett effektivt myndighetssamarbete kräver att urvalet av kontrollobjekt sker effektivt med hjälp av de olika myndigheternas system för riskbaserad tillsyn.

I denna lägesrapport ges flera exempel på att myndigheterna önskar spetsa sina urval genom lärande och samverkan sinsemellan. Lämpligt är att börja med byggbranschen som är högst prioriterad för arbetet under 2019. Skatteverket uttrycker att de vill göra riskbaserade urval för personallagarbesök, och att data från Arbetsmiljöverkets utstationeringsregister kan vara avgörande för att hitta rätt byggarbetsplatser. Migrationsverket uttrycker att de behöver lära sig mer om riskvärdering av arbetsgivare i samband med ärenden som arbetstillstånd. Detta är något som framförallt Skatteverket kan hjälpa till med, och konkret handlar det om att använda de individuella månadsuppgifterna på rätt sätt. Nästa steg är att denna kunskap kommer andra myndigheter till del inom ramen för arbetskraftsrelaterad samverkan.

Uppföljning av myndighetsgemensamma kontroller

Lägesrapporten innebär att samverkande myndigheter har enats om gemensamma prioriteringar och beskrivningar av riskmiljöer. Det fortsatta arbetet under 2019 kommer att innebära att de deltagande myndigheter faktiskt samverkar operativt i fler ärenden än tidigare, med fokus under året på bygg, restaurang, skönhetssalonger och bilverkstäder. Viktigt är att detta följs upp och att erfarenheter från gemensamma kontroller landar i gemensamma riskbeskrivningar och riskindikatorer. De riskindikatorer som togs fram inom Stora branschgruppen 2018 kan fungera som utgångspunkt att bygga vidare på⁶. Lyckas de samverkande myndigheterna nå fram till gemensamma riskindikatorer, kommer respektive myndighet att kunna göra relevanta urval i sin linjeverksamhet.

Utländsk arbetskraft är ett återkommande problemområde

Arbetsmiljöverkets undersökning av utstationerade visar att det finns många arbetstagare som är beredda att jobba för betydligt sämre arbetsvillkor och löner, än vad som annars gäller i Sverige. Framförallt gäller detta personer från länder utanför EU, s.k. tredjelandsmedborgare. Tredjelandsmedborgare som befinner sig i Sverige illegalt kan hamna i beroendeställning mot arbetsgivaren och vågar ofta inte berätta om sin situation. Det saknas incitament att berätta om fusk och regelöverträdelser eftersom de förhållandena oftast leder till att arbetstagaren utvisas från Sverige. Därutöver finns

⁶

https://skatteverket.se/download/18.41f1c61d16193087d7f16507/1526641313044/Riskparametrar_15_05_18.pdf

svårigheter med hanteringen av de tredjelandsmedborgare som har ställning som varaktigt bosatta i Sverige.

Erfarenheterna från tidigare myndighetsgemensamma kontroller är att det inom vissa branscher alltid förekommer utländsk arbetskraft. Att kontrollera om utländska arbetstagare har rätt att arbeta i Sverige är resurskrävande och kräver nästan alltid medverkan av Polisen. Det är inte heller säkert att sådana efterkontroller får önskad effekt då många arbetstagare får en korrekt lön utbetald men därefter tvingas betala tillbaka delar av lönen. Även Skatteverket uttrycker också att det är svårt att utreda utländska underentreprenörer och bemanningsföretag som verkar inom bygg- och transportbranscherna.

Eftersom det i lagar och förordningar i Sverige inte ställs krav om minimilön eller att man ska kunna försörja sig på lönen, är fusk med löner ett område som är svårt eller i vissa branscher omöjligt för staten att kontrollera. Det är arbetsmarknadens parter som via kollektivavtal beslutar om löneläget i varje specifik bransch, vilket innebär att fusk med löner är ett område som staten inte utövar tillsyn på. Vi kan därför endast konstatera att problematiken är förekommande, men det är svårt att bedöma omfattningen av olika former av lönefusk.

Vad gäller utländsk arbetskraft är den myndighetsgemensamma bedömningen att det vore mer resurseffektivt om det gick att begränsa inflödet av illegal arbetskraft. Arbetet med arbetsplatskontroller, förvar och utvisning är mycket resurskrävande för samhället liksom den kriminalitet som följer i kölvattnet av utnyttjandet av illegal arbetskraft. Här behöver det klargöras vad som kan göras av samarbetande myndigheter inom ramarna för rådande rättsliga och organisatoriska strukturer och vilka eventuella förändringar av de rättsliga strukturerna krävs. Det är också viktigt att se över arbetsgivarens möjlighet att kunna använda sig av utländsk arbetskraft, t.ex. via arbetserbjudande. För att hantera den illegala arbetskraft som redan finns i Sverige är tillgången på förvar och effektivt verkställande av utvisningsbeslut avgörande.

Bidragsfusk som ett sätt att skaffa billig arbetskraft

Det andra sättet arbetsgivaren kan få tillgång till billig arbetskraft handlar om utnyttjande av subventionerande anställningsformer och anställningsstöd. Genom att utnyttja olika arbetsmarknadspolitiska program och arbetstagare som uppbär andra ersättningar från Arbetsförmedlingen eller Försäkringskassan kan arbetsgivare få tillgång till arbetskraft till en låg kostnad. Om detta sätts i system genom att utnyttja flera olika skattesubventioner och ersättningar kan en enskild arbetstagare och arbetsgivare kosta samhället betydande summor. Det är viktigt att poängtera att det finns arbetstagare som uppsåtligt utnyttjar social- eller arbetslöshetsförsäkringen och arbetar trots att de uppbär ersättning, utan att arbetsgivaren har full vetskap om detta. Nyckelaktörer för att strypa tillgången på denna typ av arbetskraft är Arbetsförmedlingen och Försäkringskassan. Här är informationsutbyte bl.a. i form av tips och impulser från andra myndigheter, ett arbetssätt som måste utvecklas. Utöver sekretessfrågor måste även IT-strukturer för tips, informationsöverföring, samkörning av register utvecklas.

Transport- och städbranschen kräver särskilda insatser

För att kunna bryta trenden inom transportbranschen är det viktigt att differentiera de många olika problem som finns. Långväga transporter av gods medför en typ av problem. Lokala transporter av t.ex. grus och schaktmassor kopplade till större infrastrukturprojekt medför en annan sorts problem. Lokala varutransporter medför i sin tur en tredje sorts problem, vilka liknar de som identifierats för personalintensiva branscher. Transportbranschen är dessutom många gånger en nyckelbransch för byggbranschen. Ett byggprojekt kan bli betydligt billigare, om det går att få till billiga transporter av

byggmateriel och liknande. Transportbranschen är avgörande för upprätthållande av många nödvändiga samhällsfunktioner och för samhällets infrastruktur. Även trafiksäkerheten påverkas av fusk och regelöverträdelser inom transportbranschen, t.ex. vid överlast, fusk med vilotider och bristande lastsäkring.

Transportbranschen gör under året en djupare analys av vilka felaktigheter som är mest frekventa och som mest påverkar konkurrenssituationen. Utifrån denna analys kommer myndigheterna sedan se hur framtida åtgärder bör se ut vad gäller såväl kontroll, regelförändringar och information. Kontroller av lättare fordon kan normalt utföras i den polisiära linjeverksamheten med enstaka riktade större samverkansinsatser.

Städbranschen har återkommit i olika avsnitt i rapporten. Samtliga myndigheter konstaterar att såväl omfattningen som allvaret på det fusk som förekommer och de oegentligheter som sker inom städbranschen är stort. Denna bransch har låga trösklar både för arbetsgivare och arbetstagare. Utifrån Polisens och Migrationsverkets skrivningar tycks det finnas många problem knutna till utländsk arbetskraft och/eller personer som vistas illegalt i landet. Städbranschen är svår att undersöka vilket Arbetsmiljöverkets arbetsgivarundersökning vittnar om, samtidigt som resultaten pekar på att förekomsten av fusk, fel och brottslighet i branschen upplevs vara utbredd. Branschen behöver kontrolleras av många skäl vilket framgår av lägesbilden. Däremot har myndigheterna idag inte de redskap som innebär att man varken enskilt eller tillsammans kan kontrollera branschen i realtid på fältet. Detta bl.a. för att en del av brottsligheten sker utanför ordinarie arbetstid – nattetid och då behövs nya arbetstidsavtal samt att mycket av fusk sker i andra företags lokaler vilket innebär att möjligheten att komma in oannonserat är begränsad. Under året behöver myndigheterna tillsammans se över vilka möjligheter till nutidskontroll som finns och tillsammans med bl.a. branschorganisationerna se vilka andra åtgärder som kan bli aktuella för att stävja fusk och regelöverträdelser i städbranschen.

Myndighetssamarbete krävs för att bryta trenden

Det nu aktuella metodutvecklingsuppdraget måste, där så är möjligt och ändamålsenligt, knytas mot övrig pågående relevant myndighetssamverkan. En viktig slutsats av denna rapport är att fusk, regelöverträdelser och brottslighet i arbetslivet skär genom hela det svenska samhället. Omfattningen är i nuläget svår att tydligt kvantifiera, men signalerna är att läget är betydligt allvarligare än tidigare befarat. Det är också tydligt att gränsdragningen mellan organiserad brottslighet och andra nya fenomen många gånger är svår att se. Slutsatsen är att hela samhället måste kraftsamla för att lyckas bryta den negativa utveckling som pågått och fortfarande pågår.

En rapport framtagen i samverkan mellan

Arbetsförmedlingen

Arbetsmiljöverket

Ekobrottsmyndigheten

Försäkringskassan

Jämställdhetsmyndigheten

Migrationsverket

Polisen

Skatteverket

