



ARBETSMILJÖ  
VERKET

İnşaat ve yapılarda  
daha güvenli bir çalışma  
ortamı için



İyi bir çalışma ortamı sağlanması herkesin yararına. Böylece kaza sonucu yaralanma riski azalır, iş daha verimli bir hale gelir. Çalışma Ortamı Denetleme Kurumu (Arbetsmiljöverket), İsveç'te işyeri ortamını denetlemekten sorumlu bir devlet kuruluşudur. Biz inşaat alanlarında çalışma ortamını denetlemekteyiz. Eğer gerekirse çalışma ortamının kabul edilebilir koşullara kavuşması için gereken yaptırımların da uygulanmasını sağlayabiliriz.

Eğer çalışma esnasında alınan riskler çok fazla ise, o iş yerindeki çalışmaları, güvenlik için gerekli koşullar sağlanana dek durdurabiliriz. Böyle bir durdurma kararına imza atılması gerekmektedir, ancak bu imza sadece kararın elinize geçtiği anlamına gelmekte ve bunu belgelemektedir.

İnşaatlarda çalışan bir çok işçi kaza ve hastalıklarla karşı karşıya kalmaktadır. İnsan yüksek bir yerden düşebilir, hatalı kurulmuş bir iş iskelesinde çalışıyor olabilir, ağır kaldıracılar veya makinalarda yaralanabilir. Yanlış planlama ve kısıtlı zaman, kaza sonucu yaralanma riskini artırır.

Bir inşaatta çalışmaların nasıl yürütüleceğini belirleyen, Çalışma Ortamı Denetleme Kurumu'nun koyduğu bazı yasa ve kuralları vardır. Bu broşürde bir işyerinden istenen gerekli en düşük talebin ne olduğunu okuyabilirsiniz.

İnşaat işi, onarım, bakım yada bina ve yapıların yıkımı Çalışma Ortamı Yasaları ve Çalışma Ortamı Denetleme Kurumu'nun inşaat kuralları kapsamına girmektedir.

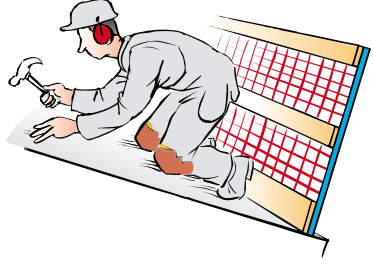
İsveç'in Çalışma Ortamı sağlık ve güvenlik kuralları, gerek yabancı bir şirket tarafından, gerek bir İsveç firması tarafından istihdam edilmiş olsun, gerekse kendi şirketinde çalışıyor olsun, ülkede çalışan tüm yabancı işçiler için geçerlidir. Kısaca hem iş sahibi hem de çalışanlar, işe alınma şekline bakılmaksızın bu kuralların kapsamındadır.

# Düşme riskini azaltın

İnşaatlarda düşme sonucu ölüm en alışılmış işyeri kazalarındandır. Düşme riskine karşı önlem alınmalıdır. Eğer yükseklik farkı iki metreden fazla ise, kural olarak bir çeşit korunma gerekmektedir. İlk etapta korkuluk, iş platformu, iş sepetleri, iş iskelesi gibi benzeri korunma gereçleri kullanılmalıdır. Daha az yükseklik farkı olan durumlarda da korunma kullanılması gerekebilir. Örneğin iş sahasında su bulunması yada keskin aletlerin üstünde ki bir yüzeyde çalışılıyor olunması gibi.

## Korunma korkuluğu:

- sağlam olmalı
- en az bir metre yüksekliğinde olmalı
- üst korunma bölümü, orta korunma bölümü ve alt korunma bölümü olmak üzere en az üç yatay bölümden oluşmalıdır. Eğer başka şekilde yapılmışsa, en az ilk şekildeki kadar korunma sağlamalıdır.



**Çatı çalışmaları** esnasında normal olarak korkuluk veya aynı derecede korunma sağlayan başka bir sistem bulunmalıdır. Çatı kenarına yada hemen çatı kenarında son bulan başka bir yapı bölümüne korkuluğu monte edin. Çatıdan aşağı doğru hızla kayarak gelen birini durdurmak için daha güçlü bir korkuluk gerekebilir.



Eğer korkuluk kurmak mümkün değilse, düşmeye karşı kişisel güvenlik kayışı gibi korunma gereçleri kullanılmalıdır. Bel kemeri büyük yaralanmalara yol açabilir, bu nedenle kesinlikle kullanılmamalıdır. Kayışı yada ipi çatıda sağlam bir yere tutturun. Tutturulan yerin ve düğümün güvenilirliğini iyice kontrol edin. Eğer kayışı bağlayacak bir yer yoksa, sağlam bir direk yada baca benzeri bir yapının çevresinden geçirilerek diğer ucu başka bir kişi tarafından sıkıca tutulabilir.

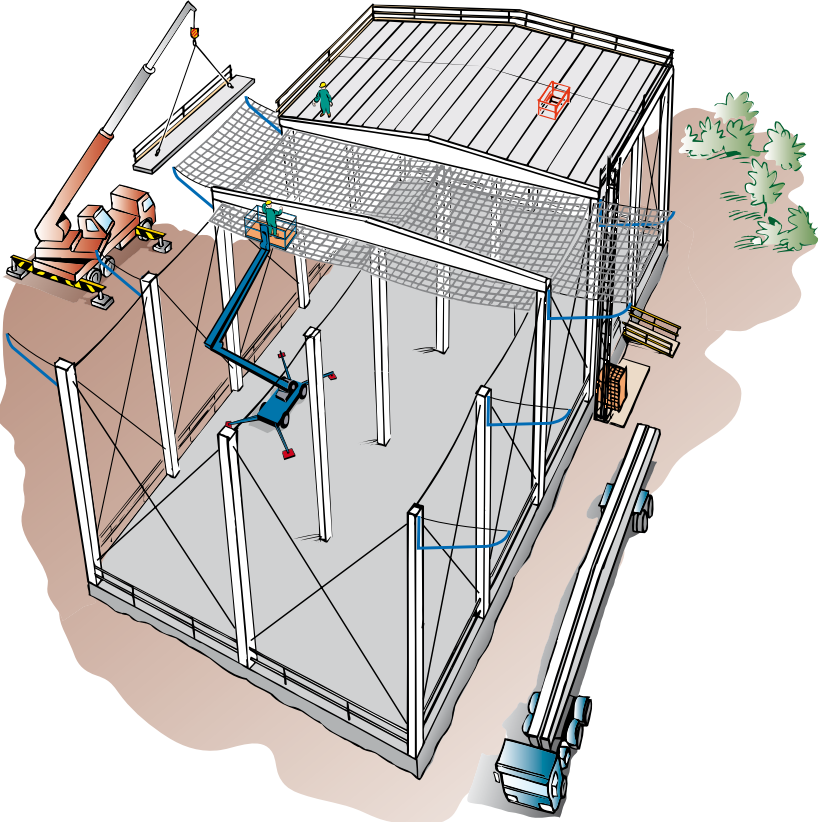


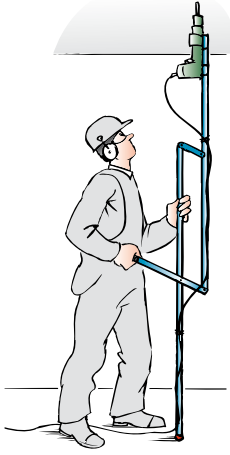
Yük kaldıracak kadar yeterince sağlam olmayan yerlere basma riski varsa – bu tip yerlerin etrafını çevirerek bu alanlara girilmesini önleyin. Bu tip alanlarda çalışmak gerekiyorsa, bu yerlerde çalışmaya uygun özel bir koruma mekanizması kullanın.

Bazı işler için koruma ağı kullanmak uygun olabilir. Ağın montajı esnasında ve kullanılmadan önce, bu konuda uzman birinin ağı kontrol etmesi önemli bir unsurdur.

Eğer dört saatten fazla bir süre bir kişi çatıda küçük bir alanda çalışacaksa ve eğer çatı 1:4' lük (yaklaşık 14°) bir eğimden daha fazla eğime sahip ise çalışma alanının yere paralel olması gerekir.

Normalde koruma kaskı ve ayakkabıları kullanılmalıdır. Bazen koruma gözlüğü, kulaklık ve eldiven de gerekebilir.





## **Ađır kaldırmak ve yanlış pozisyonda alıřmak, vücuda aşırı yüklenmeye neden olur**

İnřaat işi genelde ağır bir iştir ve vücuda aşırı yüklenmeye neden olur. Bu nedenle inşaatta kullanılacak malzeme ve gereçlerin taşınması için bir vinç sisteminin bulunması gerekir. Ayrıca makina ve aletlerin de ergonomik yapılmış olması gerekir.

Bir merdiven üzerinde uzun süre alıřmak vücut için iyi değildir. Düz bir yüzeyde durmak, örneđin yükseltilip alçaltılabilen platrolmlar gibi, daha iyi bir alıřma pozisyonu sağlar.

Vücut kasları, zor bir iş sonrası tekrar kendine gelebilmek için zamana ihtiyaç duyar. alıřma pozisyonunu sık sık deđiřtirmek koşulu ile kaslara tek yönlü yüklenmekten kaçınmalısınız.

# Kimyasal maddelere dair İsveç'te gecerli olan kurallar

İnşaat sektöründe birçok zehirli, kanserojen, asit gibi eritici ve alerjiye neden olan maddeler kullanılmaktadır. Örneğin betonda, duvar ve sıva yapımında kullanılan çimentonun, deri ile uzun süreli teması sonucu asit yanıklarına neden olduğu görülür. Tehlikeli maddeler içeren diğer alışılmış inşaat malzemeleri arasında yapıştırıcılar, boyalar, birbiri ile kimyasal etkileşime geçerek yeni bir madde oluşturan çift-içerikli malzemeler gibi daha bir çok malzeme sayılabilir. İnşaat tozu ve amyant lifi dahi tehlikeli maddeler arasındadır, zira inhalasyonları, yani teneffüs edilmeleri halinde solunum yolları etkilenebilir.

Bir yada daha fazla zararlı madde içeren kimyasal ürünler için, satışı yapan acentanın vermiş olduğu güvenlik broşürünün çalışma yerinde bulundurulması gerekmektedir. İsveç'ten satın alınmış ürünler içinse güvenlik broşürü isveççe olmalıdır. Kendi kullanımı amacıyla İsveç'e tehlikeli kimyasal madde sokan bir firma, iş yerinde bu ürün ile ilgili, kullanıcıların anlayabileceği dilde yazılı bir tehlike ve korunma broşürü bulunmasından sorumludur.

Şantiye alanı içinde kullanılan tüm tehlikeli kimyasal maddelerin toplu bir kaydı bulunmalıdır. Her işveren bu kaydı bulundurmaktan sorumludur.

İşveren, tehlikeli kimyasal maddelerin yol açabileceği zararları, işi yapacak olanlara bildirmek ve onların bu bilgiyi anladığından emin olmak zorundadır.

## **Bazı tehlikeli maddeler için özel ve daha sert kurallar geçerlidir:**

**Amyant yada taşpamuğu:** Amyant ile çalışmak yada amyant artıklarını kaldırmak için işi görecek şirketin Çalışma Ortamı Denetleme Kurumu'ndan (Arbetsmiljöverket) özel bir izne ihtiyacı vardır. Bu izni alabilmek içinse özel bir eğitimin ve doktor raporunun belgelenmesi gerekmektedir.

**Isı yalıtımında kullanılan maddeler (Härdplaster):** Isı yalıtımında kullanılan maddelerle çalışmak için de (härđplaster) (örneğin izosiyanat, epoksi yada yapay reçine, epoksili boyalar içeren macunlar ve benzeri maddeler) işe başlamadan önce doktor raporu alınması ve özel eğitim gerekmektedir.

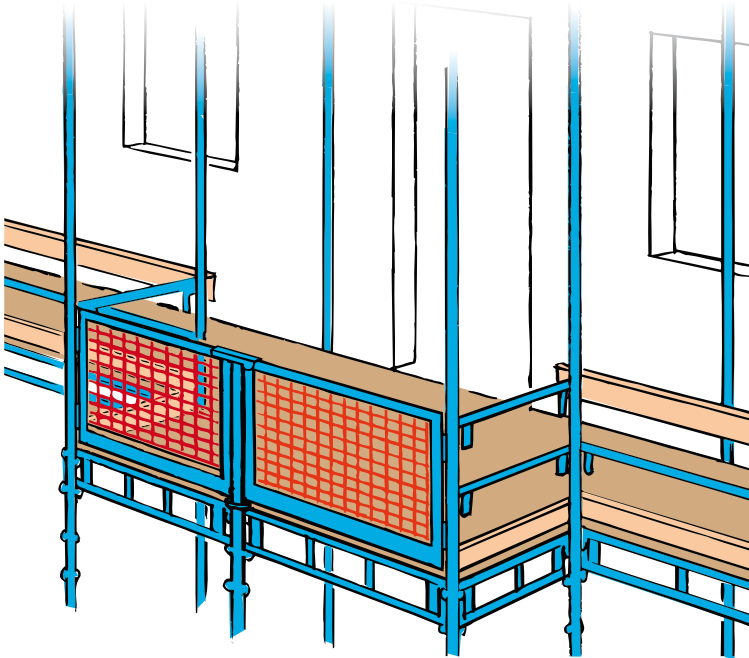
Bu kuralların çiğnenmesi cezaya tabidir ve yüksek meblağlarda ceza ödenmesine yol açabilir.

# Ulaşım ve bağlantılar

Bir şantiye alanı içinde güvenli ulaşım yolları bulunmalıdır, örneğin merdiven veya iki ayrı düzeyde yer alan yüzeyler arasında kurulu rampalar gibi. On metreyi aşan düzey farklılıklarında asansör bulunmalıdır, aksi takdirde çalışanların çok fazla merdiven çıkmaları gerekecektir.

İş alanı içindeki araç yolları için yeterli ve güvenli bir uzaklık yada güvenlik uygulaması bulunmalıdır.

İki değişik düzlem arasındaki ulaşım, korkuluğun çıkarılmasına yada daha başka bir güvenlik uygulamasının kaldırılmasına gerek olmadan sağlanmalıdır. Eğer bu mümkün değilse ulaşım köprüler, dış cephede açılmış yük açıklıkları, rampalar veya özel ulaşım sistemleri ile sağlanmalıdır.



## **Kaldıraç sistemleri, makinalar ve daha başka ürünler için kullanım kılavuzları**

İsveç'te bir makina yada kaldıraç sistemi gönderildiğinde yada kullanılmaya başlandığında, ürünü yazılı bir kullanım kılavuzunun da takip etmesi gerekmektedir. Bundan ürünün satışını ve dağıtımını yapan firma sorumludur. Bu makina kullanılmak üzere İsveç'e sokan firma da ürünün dağıtımını yapan firma kapsamına girer. Bir kullanım kılavuzunun içerdiği bilginin ne olacağı Çalışma Ortamı Denetleme Kurumu'nun (Arbetsmiljöverket) makinalar konusunda yazılı kuralları arasında bulunmaktadır.

Prefabrik olarak kurulan inşaat iskeleleri konusunda dahi, isveççe açıklamalar ürünün dağıtımında gönderilmelidir ve bu açıklamalar daha sonra iş yerinde bulundurulmalıdır. Çalışma Ortamı Denetleme Kurumu'nun (Arbetsmiljöverket) inşaat iskeleleri hakkındaki yazılı kuralları bu açıklamalarda nelerin bulunması gerektiğini belirtmektedir.

Bir makina, kaldıraç sistemi, iskele yada benzeri inşaat sırasında kullanıldığında, kullanan kişinin kullanım kılavuzuna ulaşabilmesi gerekir. Kılavuzun, o makina ile işi gören kişinin anlayacağı bir dilde yazılmış olması gerekmektedir.

## **Kaldıraç sistemleri yada vinçler, makinalar ve bazı diğer ürünlerin denetimi, CE-işareti ve ulusal kalite kontrolü**

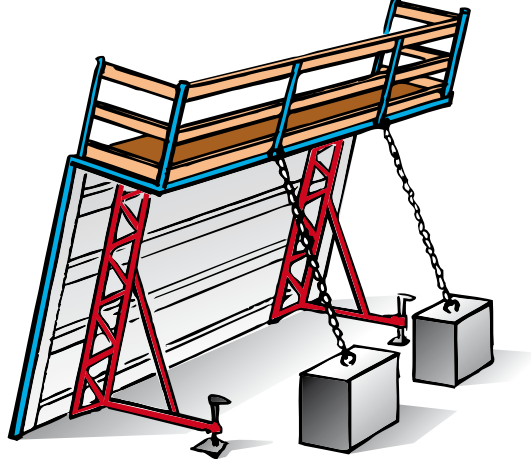
Yeni kaldıraç sistemleri ve makinaların İsveç sınırları içinde kullanılabilmesi için CE damgası taşıması gerekmektedir. Prefabrik inşaat iskeleleri ve merdivenler, eğer dağıtımı İsveç'te yapılıyorsa ürün kontrollerinin (ve merdivenler için bu sertifikadır) bu kontrolü yapmak için belgeye sahip bir kurumca yapılmış olması gerekir.

Bir çok makina ve kaldıraç sistemi periyodik olarak denetlenmelidir. Denetlenmesi yapılmamış makina ve kaldıraç sistemi kullanmak veya denetlemede gösterilen zayıf noktalar giderilmeden bu araçları kullanmak cezaya tabidir. Bu denetleme İsveç'te geçerli kurallara göre yapılmalıdır.



## Düşünülmesi gereken diğer noktalar...

Ciddi kazalar, üst üste yığılmış inşaat malzemelerinin, örneğin güçlü bir rüzgar nedeni ile, yerlerinden oynaması sonucu meydana gelebilir. Bu nedenle bu malzemeleri sağlamlaştırarak stabil bir hale getirmek önemlidir. Bazen rüzgar ve dona karşı malzemeleri korumak için bir örtü yada branda da gerekebilir.



Eğer düşme tehlikesi olan gereçlerin bulunduğu bir alan varsa, o alanın etrafını çevirerek izole etmelisiniz. Genede o bölgeye insan girmesi gerekiyorsa, bu alan üzerinde korunma çatisı olması gerekir.

Yer çalışmalarını öyle bir planlayın ki, kaldırılabileceğinden fazla bir ağırlıkla yere yüklenilmesin. Kayma yada çökmeye karşı korunmak için gereken yapılmalıdır. İnşaat alanında döşeli boru ve toprakta tehlikeli madde olmamasına, veya makinaların inşaat temeline yada boşluğuna düşme risklerinin bulunmamasına dikkat edin. Araç trafiğinin kazı makinalarından uzak tutulması gerekir.

İnşaat alanı etrafındaki araç trafiği tehlike oluşturur. Öncelikle trafiği başka tarafa yönlendirmek gerekir. Araç trafiğinin başka tarafa yönlendirilmediği bir alanda çalışan işçilerin üzerinde, ışığı yansıtan refleksler olan uyarıcı giysiler bulunmalıdır.



## Eğer herhangi bir olay vuku bulmuşsa...



Herkes hızla ve güvenli bir şekilde çalışma alanını terk edebilmelidir, örneğin bir yangın esnasında. Çalışma alanını boşaltmak için çıkış yolları ve tekrar toplanma alanları tabelalarla gösterilmelidir. Boşaltma için çıkış kapıları dışa doğru açılmalıdır ve yangın söndürme gereçlerine ulaşmak kolay olmalıdır.

İlk yardımı orada vermek mümkün olmalı ve bu yardımı sunmak için gereken yerin ve gereçlerin nerede bulunduğunu gösteren tabelalar olmalıdır. Kurtarma ekibi ve ambulans numaraları, inşaat alanının adresi ve hatta oraya ulaşmak için bir yol anlatımı bulunmalıdır. Telefon eden kişinin İsveç kurtarma ekibi ile iletişim kurabilmesi gerektiğini akılda bulundurun. İsveç kurtarma ekibi ile genelde İngilizce iletişim kurulabilir.

Eğer bir elektrik kesintisi, o iş yerinde bazı tehlikeleri beraberinde getirecekse acil durumlar için bir aydınlatma sistemi olmalıdır. Örneğin inşaatlarda kullanılan torna ile çalışılması yada bir iskele monte edilmesi esnasında.

## İş yeri sağlık ve güvenlik planı

Bir iş ortamı sağlık ve güvenlik planı tüm alan için henüz işe başlanmadan önce çıkarılması gerekir. İlk etapta inşaat yeri ve iş yeri ortamı düzenleyicisinin, bu plan ve projenin hazırlanmasını sağlaması gerekir. Müteahhit yada işi üstlenerek müteahhitin yerini almış herhangi biri bu planın yapılmasından sorumludur. Amaç, inşaatın daha sonraki tüm safhalarında bu işyeri ortamı güvenlik ve sağlık planının kullanılmasıdır. Bir işyerindeki sağlık ve güvenlik plan ve projesinden sorumlu kişinin, plan hazırlanır hazırlanmaz, planın iş yerinde herkesin ulaşabileceği bir yerde olmasını sağlaması gerekir. Bu düzenlemeyi yapan kişi gerektiğinde plan üzerinde düzeltmeler yapmaktan da sorumludur. Eğer inşaat veya yapı işi başka bir işin de yapılmakta olduğu bir alanda ise, bu işte iş yeri güvenlik ve sağlık planının kapsamına girer ve planda göz önüne alınması gerekir.

## **Bu plan şunları içermelidir:**

- İnşaat yerinde uygulanacak kurallar
- İş yerinde güvenlik ve sağlık planının nasıl uygulamaya konulacağı
- İnşaat esnasında iş yeri ortamını iyileştirmek için alınan önlemlerin dökümünü gösteren bir belge. Bu belge bir çok başka işle birlikte şunları da içermelidir:
  - düşme tehlikesi olan işleri
  - çökme tehlikesi içeren kazı işlerini
  - bazı kimyasal yada biyolojik madde kullanımı gerektiren işleri
  - yüksek gerilim hattı yakınında yapılacak işleri
  - boğulma tehlikesi içeren işleri
  - kuyu yada tünelde görülecek işleri
  - patlayıcı kullanımını gerektiren işleri
  - ağır inşaat malzemelerinin montajını içeren işleri
  - işyeri yada yakınında araç trafiği olan işleri
  - taşıyıcı özelliği olan yapı malzemelerinin yada sağlığa zararlı madde ve ürün içeren bölümlerin yıkımı işi

## **Önceden bildirim**

Müteahhit, küçük işler dışında, en yakın bölgenin Çalışma Ortamı Denetleme Kurumu'na (Arbetsmiljöverket) işe başlamadan önce bildirimde bulunmalıdır, bakınız 7 § (paragraf yedi). Müteahhit aynı zamanda bildirim bir kopyasının iş yerine asılmasından ve güncellenmesinden de sorumludur.

# Planlama ve bilgi verme

Tüm işler planlanıp tehlike dereceleri önceden belirlenmelidir ki böylece, işler güvenli bir şekilde yapılabilir. Depo, atölye, ardiye ile birlikte taşıma ve ulaşım yolları da önceden planlanmalıdır. Çalışma alanlarına nasıl ulaşılacağını çözmüş olmak önemli bir unsurdur. İşler öylesine planlanmalıdır ki değişik işler bir birleri ile çakışmamalıdır. Böylece kaza ve sağlığa zarar verecek tehlikeli durumların ortaya çıkması önlenmiş olur. Eğer iş oldukça kapsamlı ancak zaman az ise zaman planlaması özellikle önemlidir.

## **İş metodları ve donanımının seçimi:**

- düşme ve çökme nedeni ile olabilecek kazalara karşı önleyici olmalı
- sağlığa zararlı ve vücuda yapılacak gereksiz yorucu yüklenmelerden kaçınılmasını sağlamalı,
- gürültü, vibrasyon, tehlikeli maddeler ve hava kirliliği ile karşı karşıya kalma tehlikesini en aza indirmeli.

İşi üstlenenler, ne tip işyeri sağlık ve güvenlik önlemlerinin planlanıp uygulanacağı ve hangi kuralların geçerli olduğu konusunda bilgilendirilmelidirler. Eğer yeni ürün yada iş metodları kullanılacaksa bu konuda eğitilmeleri yada bilgilendirilmeleri gerekebilir.

Bir inşaat alanında beraberinde tehlike getirebilecek sürekli ve hızlı değişimler yaşanır. Bu nedenle düzenli güvenlik kontrollü için devriye gezilmesi önemlidir.

# Kim neden sorumludur?

Bir inşaat yerinde iyi bir iş ortamı yaratmak amacı ile, iş yeri sağlık ve güvenliğini arttırmak için önlemler alınması ve tüm katılanların üzerlerine düşen sorumluluğu yerine getirmesi önemlidir. Ayrıca tüm katılanların bir birleri ile uyumlu bir etkileşim içinde olması ve işi üstlenenlerin iş yeri sağlık ve güvenliğinin artırılması çalışmalarına katılması da önemlidir.

Bir inşaatın yapılmasından sorumlu kişi (**müteahhit**) aynı zamanda, inşaatın hazırlık ve projelendirme fazında da iş yeri sağlık ve güvenliğinin gözönünde bulundurulmasından asıl sorumlu olan kişidir. Müteahhit aynı zamanda önceden bildirim yapılmasından, iş yeri sağlık ve güvenlik planının hazırlanması ve dökümantasyonundan ve de iş yeri sağlık ve güvenlik planını uygulamaya koyacak bir kişinin tayininden sorumludur.

Müteahhit, inşaatın iş yeri sağlık ve güvenliği ile ters düşmeyecek şekilde uygulamaya konmasından ve iş yeri sağlık ve güvenlik uygulayıcısını tayin ederek işyerindeki çalışmalarla uyumlu bir şekilde yürütülmesini sağlamaktan sorumludur.

Bazı durumlarda müteahhit yazılı bir anlaşma ile o inşaat projesi kapsamındaki işyeri sağlık ve güvenliğinin sorumluluğunu bir başka firma yada şirkete bırakabilir. Bu ancak tüm sorumluluk ve projelendirme yada projenin uygulamaya konmasının tamamen devredilmesi durumlarında yapılabilir. Sorumluluğun yarı yarıya devredilmesi durumlarında inşaatten sorumlu müteahhitin sorumluluğu devredilemez.

**İşyeri sağlık ve güvenlik uygulayıcısı** ve plan ve projelendirme sorumlusu, projelendirmeyi iş ortamının sağlık ve güvenliği ile uyumlu bir şekilde uygulamaya koyan, iş yeri sağlık ve güvenlik planı ve dökümantasyonundan sorumlu kişidir.

**Proje sorumluları** (mimarlar, danışmanlar ve benzeri) görevleri çerçevesinde, iş esnasında ortamın sağlık ve güvenliğinin plan ve projeye yansıtılmasından sorumludurlar.

**İşyeri sağlık ve güvenliğinin inşaatteki uygulayıcısı**, inşaatteki çalışmaların, iş yeri sağlık ve güvenliği ile eş güdümlü olarak yürütülmesini, sağlık ve güvenlik planının inşaatteki çalışmaların yürütülmesine uygun hale getirilmesini sağlamaktan ve inşaatteki işlerin işyeri sağlık ve güvenlik planına sadık kalındığı ve uygun olarak yürütüldüğünün kontrolünü yapmaktan sorumludur.

**Aynı inşaatte çalışacak başka şirketler,** inşaatte sağlık ve güvenlikten sorumlu kişiye, kendi işlerinin inşaatteki diğer işlerle çakışıp sağlık ve güvenlik açısından özel bir tehlike oluşturmaması için, kendi işleri konusunda bilgi vermelidirler. Ortak çalışma alanında işi olan herkes, düzen ve korunma amacı ile inşaatte sağlık ve güvenlikten sorumlu kişi tarafından uyulması sağlanan kuralları takip etmelidir.

**Her işveren,** çalışanların iş yerindeki sağlık ve güvenliğinden sorumludur. Projelendirmeyi yapan, inşaatte kullanılan makinaları üreten yada işyeri sağlık ve güvenlik uygulayıcısının da belli derecede sorumluluğu olsa da, bir inşaatte genede tüm sorumluluk iş verene aittir.

**Tek kişilik şirket sahipleri,** ve bir aile şirketinde çalışanlar da, çalışan ve işverenin takip etmesi gereken ve o inşaatte geçerli olan aynı kuralları takip etmelidir.

**İnşaat işçileri** işyeri sağlık ve güvenlik çalışmalarına katılmalı, uyulması gereken kurallara ve o işyerinde bulunan güvenlik önlemlerine uymalıdır.

**Güvenlikten sorumlu memur,** işi üstlenmiş olanları güvenlikle ilgili konularda temsil eder. Eğer bir iş ivedi ve ciddi olarak yaşamı yada sağlığı tehdit eden tehlike içeriyorsa ve iş veren bu tehlikeyi hemen ortadan kaldıracak önlemleri almamışsa, güvenlikten sorumlu memurun, Çalışma Ortamı Denetleme Kurumu konu ile ilgili tavrını belirleyene dek, işi durdurma hakkı vardır.

**Teknik alet ve düzenekleri üreten, ithal eden ve kiraya verenler,** ürünlerin kullananlar açısından güvenli olmasından sorumludur. Kimyasal ve diğer maddeleri üreten ve ithal edenler de benzeri bir sorumluluk altındadır. Sağlığı tehdit eden yada kazaya neden olabilecek durumlara karşı önlem alınabilmesi için, üretici, ithalatçı veya ürünü kiraya verenler, ürünle ilgili bilgiyi işyerine vermek zorundadır.

İş yeri sağlık ve güvenlik yasalarında, **işgücünü kiralayan** ve bir **işyerinde söz sahibi olan kişiyi** kapsayan kararlar da vardır.





ARBETSMILJÖ  
VERKET

**Additional copies of this publication  
can be ordered from:**

Swedish Work Environment Authority,  
publication services,  
112 79 Stockholm.

Tel. +46-(0)8-730 97 00

Fax +46-(0)8-735 85 55

**[www.av.se](http://www.av.se)**

ADI 539 Tur

Our vision: Everyone wants to, and can, create a good work environment